

ПАСПОРТ ДОСТУПНОСТИ

Государственное общеобразовательное учреждение
Республики Коми «Специальная (коррекционная)
школа № 45» . 169300, Республика Коми, город
Ухта, улица Бушуева, д.2



г. Ухта 2018 г.

УТВЕРЖДАЮ:

Директор ГОУ РК «С(К)Ш № 45»

Л.Ю. Коснырева



«30» апреля 2018 года

ПАСПОРТ ДОСТУПНОСТИ
объекта социальной инфраструктуры (ОСИ)
№ 1.

Республика Коми, город Ухта

« » апреля 2018 года

*(наименование территориального образования субъекта РФ)***1. Общие сведения об объекте**

- 1.1. Наименование (вид) объекта: **ГОУ РК «С(К)Ш № 45» г.Ухты**
- 1.2. Адрес объекта: **169300, Республика Коми, город Ухта, улица Бушуева, д.2**
- 1.3. Сведения о размещении объекта:
- отдельно стоящее здание: **3 этажей, 1758,8 кв. м**
 - часть здания: - этажа, - кв.м
 - наличие прилегающего земельного участка: **8479,63 кв. м**
- 1.4. Год постройки здания: **1955** год последнего капитального ремонта: **1998** г.
- 1.5. Дата предстоящих плановых ремонтных работ: текущего **нет**, капитального **нет**.
- сведения об организации, расположенной на объекте:**
- 1.6. Название организации (учреждения), (полное юридическое наименование – согласно Уставу, краткое наименование):, - **Государственное общеобразовательное учреждение Республики Коми «Специальная (коррекционная) школа № 45» г.Ухты, ГОУ РК «С(К)Ш № 45».**
- 1.7. Юридический адрес организации (учреждения): **169300, Республика Коми, город Ухта, улица Бушуева, д.2**
- 1.8. Основание для пользования объектом (**Оперативное управление, аренда, собственность**)
- 1.9. Форма собственности (**Государственная, негосударственная**)
- 1.10. Территориальная принадлежность (**федеральная, региональная, Муниципальная**)
- 1.11. Вышестоящая организация (наименование) **Министерство образования и молодежной политики Республики Коми**
- 1.12. Адрес вышестоящей организации, другие координаты: **РК, г.Сыктывкар, улица Карла Маркса, д.210.**

2. Характеристика деятельности организации на объекте

- 2.1 Сфера деятельности: **Образование.**
- 2.2 Виды оказываемых услуг: **Начальное общее образование, основное общее образование, дополнительное образование детей и взрослых**
- 2.3 Форма оказания услуг: **на объекте, на дому, дистанционно**
- 2.4 Категории обслуживаемого населения по возрасту: (**дети, взрослые трудоспособного возраста, пожилые, все возрастные категории**)
- 2.5 Категории обслуживаемых инвалидов: (**инвалиды, передвигающиеся на коляске, инвалиды с нарушениями опорно-двигательного аппарата, нарушениями зрения, нарушениями слуха, нарушениями умственного развития, все категории инвалидов**)
- 2.6 Плановая мощность: посещаемость (количество обслуживаемых в день), пропускная способность: **180 человек.**
- 2.7 Участие в исполнении ИПР инвалида, ребенка-инвалида (**Да, Нет**)

3. Состояние доступности объекта

3.1. Путь следования к объекту пассажирским транспортом
(описать маршрут движения с использованием пассажирского транспорта) Автобусы № 1,2,7,19,10
наличие адаптированного пассажирского транспорта к объекту: (Да, Нет)

3.2. Путь к объекту от ближайшей остановки пассажирского транспорта:

3.2.1 расстояние до объекта от остановки транспорта 800 м.

3.2.2 время движения (пешком) 10-15мин.

3.2.3 наличие выделенного от проезжей части пешеходного пути (Да, Нет),

3.2.4 Перекрестки: **нерегулируемые**; регулируемые, со звуковой сигнализацией, таймером;

3.2.5 Информация на пути следования к объекту: акустическая, тактильная, визуальная;

3.2.6 Перепады высоты на пути: Есть, Нет (бордюры, не регулируемый переход)

Их обустройство для инвалидов на коляске: Да, **Нет**.

3.3 Организация доступности объекта для инвалидов – форма обслуживания*

№ п/п	Категория инвалидов (вид нарушения)	Вариант организации доступности объекта (формы обслуживания)*
1.	Все категории инвалидов и МГН	ВНД
<i>в том числе инвалиды:</i>		
2.	передвигающиеся на креслах-колясках	ВНД
3.	с нарушениями опорно-двигательного аппарата	ВНД
4.	с нарушениями зрения	ВНД
5.	с нарушениями слуха	ВНД
6.	с нарушениями умственного развития	ДУ

* - указывается один из вариантов: «А», «Б», «ДУ», «ВНД»

3.4 Состояние доступности основных структурно-функциональных зон

№ п/п	Основные структурно-функциональные зоны	Состояние доступности, в том числе для основных категорий инвалидов**
1.	Территория, прилегающая к зданию (участок)	ВНД
2.	Вход (входы) в здание	ВНД (с) ДУ (к, г, у, о)
3.	Путь (пути) движения внутри здания (в т.ч. пути эвакуации)	ВНД (к, о, с) ДУ (г, у)
4.	4 (I) Зона обслуживания инвалидов (кабинетная, зальная, прилавочная, с перемещением по маршруту, кабина индивидуального обслуживания)	ВНД (к, г, с) ДУ (о, у)
	4 (II) Места приложения труда	ВНД (к, г, с) ДУ (о, у)
	4 (III) Жилые помещения	-
5.	Санитарно-гигиенические помещения	ВНД
6.	Система информации и связи (на всех зонах)	ВНД
7.	Пути движения к объекту (от остановки транспорта)	ВНД

** указывается:

ДП-В - доступно полностью всем;

ДП-И (к, о, с, г, у) – доступно полностью избирательно (указать категории инвалидов);

ДЧ-В - доступно частично всем;

ДЧ-И (к, о, с, г, у) – доступно частично избирательно (указать категории инвалидов);

ДУ-В - доступно условно всем,

ДУ-И (к, о, с, г, у) – доступно условно избирательно (указать категории инвалидов);

ВНД-В – временно недоступно всем,

ВНД-И (к, о, с, г, у) – временно недоступно избирательно (указать категории инвалидов)

3.5. Итоговое заключение о состоянии доступности ОСИ:

Объект признан временно недоступным для всех категорий инвалидов.

Для решения вопросов доступности для всех категорий инвалидов в качестве, безусловно, обязательных мер требуется, прежде всего, направить запрос в администрацию МО ГО «Ухта» об обустройстве остановочных комплексов в соответствии с требованиями МГН. Для оказания ситуационной помощи всем маломобильным гражданам создать систему сопровождения с закреплением функциональных обязанностей в должностных инструкциях обученных сотрудников. Продумать, и обозначить на схемах наиболее оптимальные пути движения к зоне целевого назначения и санитарно-гигиеническим помещениям. Данные меры позволят обеспечить условную доступность объекта.

Для обеспечения полной доступности объекта для инвалидов с умственными нарушениями необходимо организовать донесение информации об ОСИ и оказываемых услугах на ясном и доступном для их понимания языке, а также оборудовать систему знаковых навигаций на всех путях движения.

Для обеспечения полной доступности объекта для инвалидов с патологией опорно-двигательного аппарата, необходимо установить нормативные поручни на лестничных маршах входных групп, внутри помещений, вдоль стен; оборудовать санитарно-гигиенические помещения; Для обеспечения полной доступности объекта для инвалидов с нарушениями слуха необходимо установить систему индукционной петли, организовать сурдоперевод при оказании услуг по мере необходимости, разместить информацию и сигнализацию об опасности.

Для обеспечения полной доступности объекта для инвалидов, передвигающихся на креслах-колясках, разместить комплексную систему информации с понятной навигацией, установить переговорное устройство или кнопку вызова помощи в начале существующего пандуса на первом этапе, обустроить санитарно – гигиеническое помещение по нормативам и зону оказания услуг согласно всех требований к помещениям учебно-воспитательного назначения для МГН, что обеспечит условную доступность объекта.

Для обеспечения полной доступности объекта для инвалидов с нарушениями зрения необходимо разместить комплексную систему информации с использованием контрастных цветовых, тактильных направляющих и предупреждающих, рельефно-точечного шрифта, акустической информации.

4. Управленческое решение

4.1. Рекомендации по адаптации основных структурных элементов объекта

№ п/п	Основные структурно-функциональные зоны объекта	Рекомендации по адаптации объекта (вид работы)*
1.	Территория, прилегающая к зданию (участок)	Орг. мер-ия, тср, ремонт
2.	Вход (входы) в здание	Орг. мер-ия, тср, ремонт
3.	Путь (пути) движения внутри здания (в т.ч. пути эвакуации)	Орг. мер-ия, тср, ремонт
4.	4 (I) Зона обслуживания инвалидов (кабинетная, зальная, прилавочная, с перемещением по маршруту, кабина индивидуального обслуживания)	Орг. мер-ия, тср, ремонт
	4 (II) Места приложения труда	-
	4 (III) Жилые помещения	Орг. мер-ия, тср, ремонт
5.	Санитарно-гигиенические помещения	Орг. мер-ия, тср, ремонт
6.	Система информации на объекте (на всех зонах)	Орг. мер-ия, тср, ремонт
7.	Пути движения к объекту (от остановки транспорта)	Орг. мер-ия, тср, ремонт

*- указывается один из вариантов (видов работ):

не нуждается; ремонт (текущий, капитальный);

индивидуальное решение с ТСП;

технические решения невозможны – организация альтернативной формы обслуживания

4.2. Период проведения работ: **2018-2025 год.**

в рамках исполнения: **Государственной программы Российской Федерации «Доступная среда» на 2011 – 2025 год при условии выделения необходимых сумм бюджетных ассигнований из федерального бюджета**

4.3 Ожидаемый результат (по состоянию доступности) после выполнения работ по адаптации:

на 1 этапе: ДУ (к, о, с, г, у)

на 2 этапе: ДП - (к, о, с, г, у)

Оценка результата исполнения программы, плана (по состоянию доступности):

4.4. Для принятия решения **требуется**, не требуется (нужное подчеркнуть):

Согласование Комиссии **Согласование** с территориальными органами социальной защиты населения соответствующего уровня и с полномочными представителями общероссийских общественных объединений инвалидов (ВОГ, ВОИ, ВОС)., согласно п. 4.4.1, СП 59.13330.2016 г;

Имеется заключение уполномоченной организации о состоянии доступности объекта (наименование документа и выдавшей его организации, дата), прилагается

4.5. Информация размещена (обновлена) на Карте доступности субъекта Российской Федерации, дата: **www.zhit-vmeste.ru**

(наименование сайта, портала)

5. Особые отметки

Паспорт сформирован на основании:

1. Анкеты (информации об объекте) от «25» апреля 2018 года,

2. Акта обследования объекта: от «25» апреля 2018 года

3. Решения Комиссии _____ от «___» _____ 20__ г.

УТВЕРЖДАЮ:

Директор ГОУ РК «С(К)Ш № 45»

Л.Ю. Коснырева

» Апрель 2018 года

**АНКЕТА****(информация об объекте социальной инфраструктуры)
К ПАСПОРТУ ДОСТУПНОСТИ ОСИ****№ 1.****Республика Коми, город Ухта****« » Апрель 2018 года***(наименование территориального образования субъекта РФ)*

- 1.1. Наименование (вид) объекта: **ГОУ РК «С(К)Ш № 45» г.Ухты**
 - 1.2. Адрес объекта: **169300, Республика Коми, город Ухта, улица Бушуева, д.2**
 - 1.3. Сведения о размещении объекта:
 - отдельно стоящее здание: **3 этажей, 1758,8 кв. м**
 - часть здания: - этажа , - кв.м
 - наличие прилегающего земельного участка : **8479,63 кв. м**
 - 1.4. Год постройки здания: **1955** год последнего капитального ремонта: **1998** г.
 - 1.5. Дата предстоящих плановых ремонтных работ: текущего **нет**, капитального **нет**.
- сведения об организации, расположенной на объекте:**
- 1.6. Название организации (учреждения), (полное юридическое наименование – согласно Уставу, краткое наименование):, - **Государственное общеобразовательное учреждение Республики Коми «Специальная (коррекционная) школа № 45» г.Ухты, ГОУ РК «С(К)Ш № 45».**
 - 1.7. Юридический адрес организации (учреждения): **169300, Республика Коми, город Ухта , улица Бушуева, д.2**
 - 1.8. Основание для пользования объектом (**Оперативное управление, аренда, собственность**)
 - 1.9. Форма собственности (**Государственная, негосударственная**) . .
 - 1.10. Территориальная принадлежность (**федеральная, региональная, Муниципальная**)
 - 1.11. Вышестоящая организация (наименование) **Министерство образования и молодежной политики Республтки Коми**
 - 1.12. Адрес вышестоящей организации, другие координаты: **РК, г.Сыктывкар, улица Карла Маркса, д.210**

2. Характеристика деятельности организации на объекте

- 2.1 Сфера деятельности: **Образование.**
- 2.2 Виды оказываемых услуг: **Начальное общее образование, основное общее образование, дополнительное образование детей и взрослых**
- 2.3 Форма оказания услуг: **на объекте, на дому, дистанционно**
- 2.4 Категории обслуживаемого населения по возрасту: (**дети, взрослые трудоспособного возраста, пожилые, все возрастные категории**)
- 2.5 Категории обслуживаемых инвалидов: (**инвалиды, передвигающиеся на коляске, инвалиды с нарушениями опорно-двигательного аппарата, нарушениями зрения, нарушениями слуха, нарушениями умственного развития, все категории инвалидов**)
- 2.6 Плановая мощность: посещаемость (количество обслуживаемых в день), пропускная способность: **180 человек.**
- 2.7 Участие в исполнении ИПР инвалида, ребенка-инвалида (**Да, Нет**)

3. Состояние доступности объекта

3.1. Путь следования к объекту пассажирским транспортом (описать маршрут движения с использованием пассажирского транспорта) **Автобусы № 1,2,7,19** наличие адаптированного пассажирского транспорта к объекту: (Да, Нет)

3.2. Путь к объекту от ближайшей остановки пассажирского транспорта:

3.2.1 расстояние до объекта от остановки транспорта **800 м.**

3.2.2 время движения (пешком) **10-15мин.**

3.2.3 наличие выделенного от проезжей части пешеходного пути (Да, Нет),

3.2.4 Перекрестки: **нерегулируемые**; регулируемые, со звуковой сигнализацией, таймером;

3.2.5 Информация на пути следования к объекту: **акустическая, тактильная, визуальная**;

3.2.6 Перепады высоты на пути: **Есть**, Нет (бордюры, не регулируемый переход по четной стороне.)

Их обустройство для инвалидов на коляске: Да, **Нет**.

1. Общие сведения об объекте

3.3 Вариант организации доступности ОСИ (формы обслуживания)* с учетом СП 59.13330.2012

№ п/п	Категория инвалидов (вид нарушения)	Вариант организации доступности объекта
1.	Все категории инвалидов и МГН	ВНД
<i>в том числе инвалиды:</i>		
2.	передвигающиеся на креслах-колясках	ВНД
3.	с нарушениями опорно-двигательного аппарата	ВНД
4.	с нарушениями зрения	ВНД
5.	с нарушениями слуха	ВНД
6.	с нарушениями умственного развития	ДУ

* - указывается один из вариантов: «А», «Б», «ДУ», «ВНД»

4. Управленческое решение (предложения по адаптации основных структурных элементов объекта)

№ п/п	Основные структурно-функциональные зоны объекта	Рекомендации по адаптации объекта (вид работы)*
1.	Территория, прилегающая к зданию (участок)	Орг.мер-ия, тср, ремонт
2.	Вход (входы) в здание	Орг.мер-ия, тср, ремонт
3.	Путь (пути) движения внутри здания (в т.ч. пути эвакуации)	Орг.мер-ия, тср, ремонт
4.	4 (I) Зона обслуживания инвалидов (кабинетная, зальная, прилавочная, с перемещением по маршруту, кабина индивидуального обслуживания)	Орг.мер-ия, тср, ремонт
	4 (II) Места приложения труда	-
	4 (III) Жилые помещения	Орг.мер-ия, тср, ремонт
5.	Санитарно-гигиенические помещения	Орг.мер-ия, тср, ремонт
6.	Система информации на объекте (на всех зонах)	Орг.мер-ия, тср, ремонт
7.	Пути движения к объекту (от остановки транспорта)	Орг.мер-ия, тср, ремонт
	Все зоны и участки	Орг.мер-ия, тср, ремонт

*- указывается один из вариантов (видов работ):

не нуждается; ремонт (текущий, капитальный);

индивидуальное решение с ТСР;

технические решения невозможны – организация альтернативной формы обслуживания

Размещение информации на Карте доступности субъекта Российской Федерации согласовано:

Директором ГОУ РК «С(К)Ш № 45» Л.Ю. Косныревой Телефон т. (8-8216) 74-10-98

(должность; подпись, Ф.И.О., координаты для связи уполномоченного представителя объекта)

УТВЕРЖДАЮ:
Директор ГОУ РК «С (К) Ш № 45»

Л.Ю. Коснырева

» апреля 2018 года



**АКТ ОБСЛЕДОВАНИЯ
объекта социальной инфраструктуры
К ПАСПОРТУ ДОСТУПНОСТИ ОСИ
№ 1.**

Республика Коми, город Ухта.

« » апреля 2018 года

(наименование территориального образования субъекта РФ)

1. Общие сведения об объекте

- 1.1. Наименование (вид) объекта: ГОУ РК «С(К)Ш № 45» г.Ухты
- 1.2. Адрес объекта: 169300, Республика Коми, город Ухта, улица Бушуева, д.2
- 1.3. Сведения о размещении объекта:
 - отдельно стоящее здание: 3 этажей, 1758,8 кв. м
 - часть здания: - этажа , - кв.м
 - наличие прилегающего земельного участка : 8479,63 кв. м
- 1.4. Год постройки здания: 1955 год последнего капитального ремонта: 1998 г.
- 1.5. Дата предстоящих плановых ремонтных работ: текущего нет, капитального нет.

сведения об организации, расположенной на объекте:

- 1.6. Название организации (учреждения), (полное юридическое наименование – согласно Уставу, краткое наименование):, - Государственное общеобразовательное учреждение Республики Коми «Специальная (коррекционная) школа № 45» г.Ухты, ГОУ РК «С(К)Ш № 45».
- 1.7. Юридический адрес организации (учреждения): 169300, Республика Коми, город Ухта , улица Бушуева, д.2
- 1.8. Основание для пользования объектом (Оперативное управление, аренда, собственность)
- 1.9. Форма собственности (Государственная, негосударственная)
- 1.10. Территориальная принадлежность (федеральная, региональная, Муниципальная)_
- 1.11. Вышестоящая организация (наименование) Министерство образования и молодежной политики Республтки Коми
- 1.12. Адрес вышестоящей организации, другие координаты: РК, г.Сыктывкар, улица Карла Маркса, д.210

2. Характеристика деятельности организации на объекте

- 2.1 Сфера деятельности: Образование.
- 2.2 Виды оказываемых услуг: Начальное общее образование, основное общее образование, дополнительное образование детей и взрослых
- 2.3 Форма оказания услуг: на объекте, на дому, дистанционно

2.4 Категории обслуживаемого населения по возрасту: (дети, взрослые трудоспособного возраста, пожилые, все возрастные категории)

2.5 Категории обслуживаемых инвалидов: (инвалиды, передвигающиеся на коляске, инвалиды с нарушениями опорно-двигательного аппарата, нарушениями зрения, нарушениями слуха, нарушениями умственного развития, все категории инвалидов)

2.6 Плановая мощность: посещаемость (количество обслуживаемых в день), пропускная способность: **180 человек.**

2.7 Участие в исполнении ИПР инвалида, ребенка-инвалида (Да, **Нет**)

3. Состояние доступности объекта

3.1. Путь следования к объекту пассажирским транспортом

(описать маршрут движения с использованием пассажирского транспорта) Автобусы № 1,2,7,19,10 наличие адаптированного пассажирского транспорта к объекту: (Да, **Нет**)

3.2. Путь к объекту от ближайшей остановки пассажирского транспорта:

3.2.1 расстояние до объекта от остановки транспорта **800 м.**

3.2.2 время движения (пешком) **10-15мин.**

3.2.3 наличие выделенного от проезжей части пешеходного пути (Да, **Нет**),

3.2.4 Перекрестки: **нерегулируемые**; регулируемые, со звуковой сигнализацией, таймером;

3.2.5 Информация на пути следования к объекту: акустическая, тактильная, визуальная;

3.2.6 Перепады высоты на пути: **Есть**, Нет (бордюры, не регулируемый переход.)

Их обустройство для инвалидов на коляске: Да, **Нет.**

3.3. Организация доступности объекта для инвалидов – форма обслуживания

№ п/п	Категория инвалидов (вид нарушения)	Вариант организации доступности объекта (формы обслуживания)*
1.	Все категории инвалидов и МГН	ВНД
<i>в том числе инвалиды:</i>		
2.	передвигающиеся на креслах-колясках	ВНД
3.	с нарушениями опорно-двигательного аппарата	ВНД
4.	с нарушениями зрения	ВНД
5.	с нарушениями слуха	ВНД
6.	с нарушениями умственного развития	ДУ

* - указывается один из вариантов: «А», «Б», «ДУ», «ВНД»

3.4. Состояние доступности основных структурно-функциональных зон

№ п/п	Основные структурно-функциональные зоны	Состояние доступности, в том числе для основных категорий инвалидов**	Приложение	
			№ на плане	№ фото
1.	Территория, прилегающая к зданию (участок)	ВНД	-	1,2,3,4
2.	Вход (входы) в здание	ВНД (с) ДУ (к, г, у, о)	6,10,22, 26	5,6,7,8, 9,10
3.	Путь (пути) движения внутри здания (в т.ч. пути эвакуации)	ВНД (к, о, с) ДУ (г, у)	6-9,10-1 2,14,16 18,22,23 25,26	11,12, 13,14, 15,16, 17,18

4.	4 (I) Зона обслуживания инвалидов (кабинетная, зальная, прилавочная, с перемещением по маршруту, кабина индивидуального обслуживания)	ВНД (к, г, с) ДУ (о, у)	1,2,3,7,9 ,11-19,	19,20, 21,22, 23,24
	4 (II) Места приложения труда	ВНД (к, г, с) ДУ (о, у)	4,5,13	25,26
	4 (III) Жилые помещения	-	-	-
5.	Санитарно-гигиенические помещения	ВНД	11, 10, 17	27,28 ,29,30
6.	Система информации и связи (на всех зонах)	ВНД	6-9,10-1 2,14,161 8,22,23, 25,26	31,32, 33,34,
7.	Пути движения к объекту (от остановки транспорта)	ВНД	-	35,36 37,38, 39,40

**** указывается:**

ДП-В - доступно полностью всем;

ДП-И (к, о, с, г, у) – доступно полностью избирательно (указать категории инвалидов);

ДЧ-В - доступно частично всем;

ДЧ-И (к, о, с, г, у) – доступно частично избирательно (указать категории инвалидов);

ДУ-В - доступно условно всем,

ДУ-И (к, о, с, г, у) – доступно условно избирательно (указать категории инвалидов);

ВНД-В – временно недоступно всем,

ВНД-И (к, о, с, г, у) – временно недоступно избирательно (указать категории инвалидов)

3.5. ИТОГОВОЕ ЗАКЛЮЧЕНИЕ о состоянии доступности ОСИ:

Объект признан временно недоступным для всех категорий инвалидов.

Для решения вопросов доступности для всех категорий инвалидов в качестве, безусловно, обязательных мер требуется, прежде всего, направить запрос в администрацию МОГО «Ухта» об обустройстве остановочных комплексов в соответствии с требованиями МГН. Для оказания ситуационной помощи всем маломобильным гражданам создать систему сопровождения с закреплением функциональных обязанностей в должностных инструкциях обученных сотрудников. Продумать, и обозначить на схемах наиболее оптимальные пути движения к зоне целевого назначения и санитарно-гигиеническим помещениям. Данные меры позволят обеспечить условную доступность объекта.

Для обеспечения полной доступности объекта для инвалидов с умственными нарушениями необходимо организовать донесение информации об ОСИ и оказываемых услугах на ясном и доступном для их понимания языке, а также оборудовать систему знаковых навигаций на всех путях движения.

Для обеспечения полной доступности объекта для инвалидов с патологией опорно-двигательного аппарата, необходимо установить нормативные поручни на лестничных маршах входных групп, внутри помещений, вдоль стен; оборудовать санитарно-гигиенические помещения; Для обеспечения полной доступности объекта для инвалидов с нарушениями слуха необходимо установить систему индукционной петли, организовать сурдоперевод при оказании услуг по мере необходимости, разместить информацию и сигнализацию об опасности.

Для обеспечения полной доступности объекта для инвалидов, передвигающихся на креслах-колясках, разместить комплексную систему информации с понятной навигацией, установить переговорное устройство или кнопку вызова помощи в начале существующего пандуса на первом этапе, обустроить санитарно – гигиеническое помещение по нормативам и зону оказания услуг согласно всех требований к помещениям учебно-воспитательного назначения для МГН, что обеспечит условную доступность объекта.

Для обеспечения полной доступности объекта для инвалидов с нарушениями зрения необходимо разместить комплексную систему информации с использованием контрастных цветовых, тактильных направляющих и предупреждающих, рельефно-точечного шрифта, акустической информации.

4. Управленческое решение (проект)

4.1. Рекомендации по адаптации основных структурных элементов объекта:

№ п/п	Основные структурно-функциональные зоны объекта	Рекомендации по адаптации объекта (вид работы)*
1.	Территория, прилегающая к зданию (участок)	Орг. мер-ия, тср, ремонт
2.	Вход (входы) в здание	Орг. мер-ия, тср, ремонт
3.	Путь (пути) движения внутри здания (в т.ч. пути эвакуации)	Орг. мер-ия, тср, ремонт
4.	4 (I) Зона обслуживания инвалидов (кабинетная, зальная, прилавочная, с перемещением по маршруту, кабина индивидуального обслуживания)	Орг. мер-ия, тср, ремонт
	4 (II) Места приложения труда	-
	4 (III) Жилые помещения	Орг. мер-ия, тср, ремонт
5.	Санитарно-гигиенические помещения	Орг. мер-ия, тср, ремонт
6.	Система информации на объекте (на всех зонах)	Орг. мер-ия, тср, ремонт
7.	Пути движения к объекту (от остановки транспорта)	Орг. мер-ия, тср, ремонт
	Все зоны и участки	

*- указывается один из вариантов (видов работ):

не нуждается;

ремонт (текущий, капитальный);

индивидуальное решение с ТСР;

технические решения невозможны – организация альтернативной формы обслуживания

4.2. Период проведения работ: 2018-2025 год;

в рамках исполнения: Государственной программы Российской Федерации «Доступная среда» на 2011 – 2025 год при условии выделения необходимых сумм бюджетных ассигнований из федерального бюджета.

(указывается наименование документа: программы, плана)

4.3 Ожидаемый результат (по состоянию доступности) после выполнения работ по адаптации на 1 этапе: ДУ - (к, о, с, г, у), на 2 этапе: ДП - (к, о, с, г, у);

Оценка результата исполнения программы, плана (по состоянию доступности):

4.4. Для принятия решения требуется, не требуется (нужное подчеркнуть):

4.4.1. согласование на Комисси **Согласование** с территориальными органами социальной защиты населения соответствующего уровня и с полномочными представителями общероссийских общественных объединений инвалидов (ВОГ, ВОИ, ВОС), согласно п. 4.4.1, СП 59.13330.2016 г;

(наименование Комиссии по координации деятельности в сфере обеспечения доступной среды жизнедеятельности для инвалидов и других МГН)

4.4.2. согласование работ с надзорными органами (в сфере проектирования и строительства, архитектуры, охраны памятников, другое - указать)

4.4.3. техническая экспертиза; разработка проектно-сметной документации;

4.4.4. согласование с вышестоящей организацией: Министерство образования и молодежной политики Республики Коми;

4.4.5. согласование с общественными организациями инвалидов: Ухтинская городская организация Коми Республиканской общероссийской общественной организации «Всероссийское общество инвалидов»;

4.4.6. другое _____.

Имеется заключение уполномоченной организации о состоянии доступности объекта (наименование документа и выдавшей его организации, дата), прилагается _____

4.5. Информация может быть размещена (обновлена) на Карте доступности субъекта Российской Федерации www.zhit-vmeste.ru

(наименование сайта, портала)

5. Особые отметки

ПРИЛОЖЕНИЯ:

Результаты обследования с фотофиксацией:

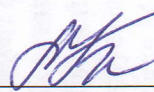
1. Территории, прилегающей к объекту	на 6 л.
2. Входа (входов) в здание	на 7 л.
3. Путей движения внутри здания	на 13 л.
4. Зоны целевого назначения объекта	на 11 л.
5. Санитарно-гигиенических помещений	на 4 л.
6. Системы информации (и связи) на объекте	на 6 л.

Результаты фотофиксации на объекте 36 фотографий.

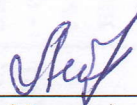
Поэтажные планы, паспорт БТ: на 4 л.

Другое (в том числе дополнительная информация о путях движения к объекту) _____

Руководитель
рабочей группы
Директор ГОУ РК «С(К)Ш № 45» г. Ухты Л.Ю. Коснырева
(Должность, Ф.И.О.)


(Подпись)

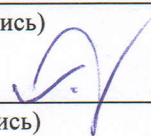
Члены рабочей группы:
Заместитель директора
по АХР ГОУ РК «С(К)Ш № 45» г. Ухты А.В. Лебединец
(Должность, Ф.И.О.)


(Подпись)

Социальный - педагог
ГОУ РК «С(К)Ш № 45» г. Ухты Д. В. Мицинская
(Должность, Ф.И.О.)


(Подпись)

Инженер по организации труда Петренко М.А.
(Должность, Ф.И.О.)


(Подпись)

В том числе:
представители общественных организаций инвалидов:
Заместитель председателя УГО КРО ВОИ А.А. Козловский
(Должность, Ф.И.О.)



представители организации,
расположенной на объекте:

(Должность, Ф.И.О.)

(Подпись)

(Должность, Ф.И.О.)

(Подпись)

Управленческое решение согласовано « ____ » _____ 2018 г. (протокол № ____)
Комиссией (название): _____



I Результаты обследования:

1. Территории, прилегающей к зданию (участка) ГОУ РК «С(К)Ш № 45» г.Ухты 169300, Республика Коми, город Ухта, улица Бушуева, д.2

(наименование объекта, адрес)

№ п/п	Наименование функционально-планировочного элемента	Наличие элемента		Выявленные нарушения и замечания	Значимо для инвалида (категория)	Работы по адаптации объекта	
		есть / нет	№ на плане / № фото			Содержание	Виды работ
1.1	Пути движения от остановки до границы территории	есть	35,36 37,38, 39,40	<p>Остановка «ВНИИГАЗ»</p> <ul style="list-style-type: none"> - не соответствуют нормативам размеры площадки автобусной остановки; - целостность покрытия площадки автобусной остановки не нарушена; - есть информация о расписании движения автобус; - не выделены контрастным цветом стойки на площадке; - отсутствует бордюрный пандус-съезд с бетонной площадке; - отсутствует информация к объекту для МГН; - отсутствуют выделенные места на остановочном комплексе для инвалидов на креселе-коляске; - водители общественного транспорта не 	<p>К,О,С, Г,У</p>	<p>Организовать путем обращения к администрации МО ГО «Ухта»:</p> <ul style="list-style-type: none"> - обустройство площадки (2400x7000 мм) с линией безопасности на расстоянии 420 мм от её края, высотой бордюра 140 - 160 мм. с бордюрным пандусом на площадке (зоны посадки на транспорт должны быть оснащены, не менее чем с одним бордюрным пандусом); - восстановление целостности покрытия площадки; - выделение находящихся на площадке препятствия контрастным цветом; установить информационные указатели, облегчающие навигацию по пути следования к ОСИ <p>(Методическое пособие по созданию системы дорожных указателей к объектам культурного наследия и иных носителей информации, 2013г.);</p> <ul style="list-style-type: none"> - выделить пешеходную зону вдоль проезжей части; - восстановить целостность покрытия 	<p>Ремонт ТСР, Орг.</p>

				<p>проектированы по правилам работы с МГН;</p> <ul style="list-style-type: none"> - в зимний период недостаточно хорошо производится очистка посадочной и остановой площадки общественного транспорта. <p>Остановка « Рынок »</p> <ul style="list-style-type: none"> - не соответствуют нормативам размеры площадки автобусной остановки; - целостность покрытия площадки автобусной остановки не нарушена; - есть информация о расписании движения автобуса; - не выделены контрастным цветом стойки на площадке; - отсутствует бордюрный пандус-сезд с бетонной площадки; на автобусной площадке; - отсутствует схема движения к объекту для МГН; - отсутствуют выделенные места на остановой площадке для инвалидов на кресле-коляске; - водители общественного транспорта не <p>проектированы по правилам работы с МГН;</p> <ul style="list-style-type: none"> - в зимний период недостаточно хорошо производится очистка посадочной и остановой площадки общественного транспорта. 		<p>(выбоины, трещинки, скосы) путей движения до ОСИ;</p> <ul style="list-style-type: none"> - выделены ложи контрастным цветом; - в местах пересечения пешеходных и транспортных путей, имеющих перепад высот более 0,015 м, пешеходные пути обустроены с двух сторон проезжей части или искусственными неровностями по всей ширине проезжей части. На переходе через проезжую часть должны быть установлены бордюры шириной не менее 1,5 м, которые не должны выступать на проезжую часть СП 59.13330.2016 п. 5.1.5; - ширина пешеходного пути с учетом встречного движения инвалидов на креслах-колясках должна быть не менее 2,0 м. В условиях сложившейся застройки в затесненных местах допускается в пределах прямой видимости снижать ширину пешеходного пути движения до 1,2 м. При этом следует устраивать не более чем через каждые 25 м горизонтальные площадки (карманы) размером не менее 2,0x1,8 м для обеспечения возможности разъезда инвалидов на креслах-колясках СП 59.13330.2016 п. 5.1.7; - продольный уклон путей движения, по которому возможен проезд инвалидов на креслах-колясках, не должен превышать 5%, поперечный - 2%. СП 59.13330.2016 п. 5.1.7; - в местах изменения высот поверхностей пешеходных путей их выполняют плавным понижением с уклоном не более 1:20 (5%) или обустроены сездами СП 59.13330.2016 п. 5.1.8; - при устройстве сзедов их продольный уклон должен быть не более 1:20 (5%), около здания - не более 1:12 (8%), а в местах,
--	--	--	--	--	--	---

				<p>Пути движения от остановок</p> <ul style="list-style-type: none"> - на пути движения нерегулируемый пешеходный переход - на пути движения присутствуют ненормативная высота бордюров; - ширина пути движения не соответствует норме; - так же по пути движения нарушена целостность асфальтного покрытия по пути встречаются ямы и выбоины; - отсутствует навигация по пути движения к ОСИ. 		<p>характеризующихся стесненными условиями, - не более 1:10 на протяжении не более 1,0 м.</p> <p>СП 59.13330.2016 п. 5.1.8;</p> <ul style="list-style-type: none"> - перепад высот между нижней гранью съезда и проезжей частью не должен превышать 0,015 м. СП 59.13330.2016 п. 5.1.8; - проводить обязательный инструктаж водителей общественного транспорта по правилам посадки и высадки пассажиров в т.ч. МГН и инвалидов на остановочных пунктах (высадка и посадка строго на определенном расстоянии от посадочной площадки удобной для комфортной и безопасной высадки и посадки пассажиров в т.ч. МГН и инвалидов); - в зимний период качественно производить очистку посадочной и остановочной площадки общественного транспорта. 			
1.2	Вход (входы) на территорию	есть	1,2	<ul style="list-style-type: none"> - информация об объекте отсутствует; - отсутствует мнемосхема. - отсутствует навигация к доступному входу. 	К,О,С, Г,У	<ul style="list-style-type: none"> - оборудовать доступными для МГН, в том числе инвалидов-колясочников, элементами информации об объекте СП 59.13330.2016 п. 5.1.1; - разместить информационную мнемосхему с правой стороны по ходу движения на удалении от 2 до 4 м. от входа СП 59.13330.2016 п. 8.1.6; - разместить навигацию к доступному входу. 	Ремонт ТСР, Орг.		
1.3	Путь (пути) движения на территории	есть	3,4	<ul style="list-style-type: none"> - отсутствует навигация на территории объекта; - отсутствует схема размещения объектов на территории; - пути движения от входа на территорию до входа в здание не выделены и не продублированы тактильным наземным покрытием; - на пути движения присутствуют препятствия (бордюрный камень, неровное покрытие); - ширина пешеходного пути не 	К,О,С, Г,У	<ul style="list-style-type: none"> - разместить план размещения объектов на территории; - разместить систему информационной поддержки на протяжении всего пути к ОСИ, доступной для МГН на все время (в течение суток) эксплуатации учреждения или предприятия в соответствии с ГОСТ Р 51256 и ГОСТ Р 52875, СП 59.13330.2016 п. 5.1.3; - в местах пересечения пешеходных и транспортных путей, имеющих перепад высот более 0,015 м, пешеходные пути обустривают 	Ремонт ТСР, Орг.		

				<p>менее 2м.</p>	<p>съездами с двух сторон проезжей части или искусственными неровностями по всей ширине проезжей части. На переходе через проезжую часть должны быть установлены бордюрные съезды шириной не менее 1,5 м, которые не должны выступать на проезжую часть СП 59.13330.2016 п. 5.1.5;</p> <p>- ширина пешеходного пути с учетом встречного движения инвалидов на креслах-колясках должна быть не менее 2,0 м. В условиях сложившейся застройки в затесненных местах допускается в пределах прямой видимости снижать ширину пешеходного пути движения до 1,2 м. При этом следует устраивать не более чем через каждые 25 м горизонтальные площадки (карманы) размером не менее 2,0x1,8 м для обеспечения возможности разъезда инвалидов на креслах-колясках СП 59.13330.2016 п. 5.1.7;</p> <p>- продольный уклон путей движения, по которому возможен проезд инвалидов на креслах-колясках, не должен превышать 5%, поперечный - 2%. СП 59.13330.2016 п. 5.1.7;</p> <p>- в местах изменения высот поверхностей пешеходных путей их выполняют плавным понижением с уклоном не более 1:20 (5%) или обустривают съездами СП 59.13330.2016 п. 5.1.8;</p> <p>- при устройстве съездов их продольный уклон должен быть не более 1:20 (5%), около здания - не более 1:12 (8%), а в местах, характеризующихся стесненными условиями, - не более 1:10 на протяжении не более 1,0 м. СП 59.13330.2016 п. 5.1.8;</p> <p>- перепад высот между нижней гранью съезда и проезжей частью не должен превышать 0,015 м. СП 59.13330.2016 п. 5.1.8.</p>
--	--	--	--	------------------	---

1.4	Лестница (наружная)	нет		О,С	- предусмотреть освещение всех участков зоны, независимое от уличного освещения.	Ремонт ТСР, Орг.
1.5	Пандус (наружный)	нет				Ремонт ТСР, Орг.
1.6	Автостоянка и парковка	нет	<p>- вблизи входа отсутствует - места для стоянки (парковки) транспортных средств, управляемых инвалидами или перевозящих инвалидов.</p>	<p>К,О</p>	<p>Сделать запрос на комиссию ГИБДД о возможности размещения вблизи входа места для стоянки (парковки) транспортных средств, управляемых инвалидами или перевозящих инвалидов.</p> <p>-каждое выделяемое машино-место должно обозначаться дорожной разметкой и, кроме того, на участке около здания - дорожными знаками, внутри зданий - знаком доступности, выполняемым на вертикальной поверхности (стене, стойке и т.п.) на высоте от 1,5 до 2,0 м.</p> <p>СП 59.13330.2016 п. 5.2.1.</p> <p>- места для стоянки (парковки) транспортных средств, управляемых инвалидами или перевозящих инвалидов, следует размещать вблизи входа в предприятие, организацию или в учреждении, доступного для инвалидов, но не далее 50 м. СП 59.13330.2016 п. 5.2.2.</p> <p>- нанести разметку места для стоянки автомашины инвалида на кресле-коляске размером 6,0*3,6 м. СП 59.13330.2016 п. 5.2.4.</p>	Ремонт ТСР, Орг.
	ОБЩИЕ требования к зоне				<p>Должны быть предусмотрены условия беспрепятственного, безопасного и удобного передвижения МГН по участку к доступному входу в здание с учетом требований СП 42.13330;</p> <p>Эти пути должны стыковаться с внешними по отношению к участку транспортными и пешеходными коммуникациями, специализированными парковочными местами, остановками общественного транспорта СП</p>	

						59.13330.2016 п. 5.1.3.	
--	--	--	--	--	--	-------------------------	--

II Заключение по зоне:

Наименование структурно-функциональной зоны	Состояние доступности* (к пункту 3.4 Акта обследования ОСИ)	Приложение		Рекомендации по адаптации (вид работы)** к пункту 4.1 Акта обследования ОСИ
		№ на плане	№ фото	
Территория, прилегающая к зданию (участка): ГОУ РК «С(К)Ш № 45» г. Ухты	ВНД	-	1,2,3,4 35,36 37,38, 39,40	Ремонт, Индивидуальное решение с ТСР, Организационные мероприятия

* указывается:

ДП-В - доступно полностью всем;

ДП-И (К, О, С, Г, У) – доступно полностью избирательно (указать категории инвалидов);

ДЧ-В - доступно частично всем;

ДЧ-И (К, О, С, Г, У) – доступно частично избирательно (указать категории инвалидов);

ДУ - доступно условно,

ВНД – недоступно (временно недоступно)

** указывается один из вариантов:

не нуждается;

ремонт (текущий, капитальный);

индивидуальное решение с ТСР;

технические решения невозможны – организация альтернативной формы обслуживания

Комментарий к заключению:

Состояние доступности территории оцениено, как временно недоступное для инвалидов категории (К,О,С,Г,У), что не обеспечивает полноценного их нахождения их на объекте. Для обеспечения условной доступности необходимо создать систему информационной поддержки МГН на всех путях движения, восстановить целостность покрытия путей движения, оградить и выделить препятствия на путях движения, назначить приказом сотрудников, ответственных за организацию ситуационной помощи, с разработкой должностных инструкций, проведением обучения правилам оказания ситуационной помощи и инструктажей со всеми сотрудниками (организационное решение).

I Результаты обследования:

2. Входа (входов) в здание: Центральный вход, ГОУ РК «С(К)Ш № 45» г. Ухты 169300, Республика Коми, город Ухта, улица Бушуева, д.2

(наименование объекта, адрес)

№ п/п	Наименование функционально-планировочного элемента	Наличие элемента		Выявленные нарушения и замечания	Значимо для инвалида (категория)	Работы по адаптации объекта	Виды работ
		№ на плане	№ фото				
2.1	Лестница (наружная)	есть	5	<ul style="list-style-type: none"> - высота ступеней 15 см.; - отсутствует антискользящее покрытие; - отсутствуют тактильные предупреждающие перед лестничным маршем; - краевые ступени марша лестницы не выделены; - отсутствует кнопка вызова персонала. 	О, С	<p><i>Мелкая/основная сурьезная работа</i></p> <ul style="list-style-type: none"> - ширина лестничных маршей внешних лестниц на участках проектируемых зданий и сооружений должна быть не менее 1,35 м. СП 59.13330.2016 п. 5.1.12; - ширина проступей следует принимать от 0,35 до 0,4 м (иликратно этим значениям), высоту подступенка - от 0,12 до 0,15 м. Все ступени лестниц в пределах одного марша должны быть одинаковыми по форме СП 59.13330.2016 п. 5.1.12; - наружные лестницы должны иметь поручни с учетом технических требований к опорным стационарным устройствам по ГОСТ Р 51261-99; - на проступях краевых ступеней лестничных маршей должны быть нанесены одна или несколько полос, контрастных с поверхностью ступени, (например, желтого 	Ремонт ТСР, Орг.

2.2	Пандус (наружный)	есть	7	<ul style="list-style-type: none"> - расстояние между перилами 90 см.; - высота поручня нижнего 70см., верхнего 90 см.; - размер разворотной площадки более, чем 1,5*1,5м.; - на пандусе отсутствует антискользящее покрытие; - перепады между плитками 	К, О	<p>цвета), имеющие общую ширину в пределах 0,08-0,1 м. Расстояние между контрастной полосой и краем проступи - от 0,03 до 0,04 м. СП 59.13330.2016 п. 5.1.12;</p> <ul style="list-style-type: none"> - установить тактильные предупреждающие полосы перед открытой лестницей согласно ГОСТ Р 52875-2007; - разместить информацию об оказании ситуационной помощи в начале лестничного марша; - установить переговорное устройство на высоте 0,8 м. от уровня пола, разместив рядом табличку контрастного цвета размерами 50 x 270 мм. с названием «Вызов помощи», с дублированием информации шрифтом Брайля (высота точек 0,7 мм., диаметр 1,5 мм.); - организовать преодоление барьеров посредством оказания ситуационной помощи; - закрепить ответственного сотрудника за встречу и сопровождение МГН на объекте. <p>Ремонт ТСР, Орг.</p>
-----	-------------------	------	---	--	------	--

2.3	Входная площадка (перед дверью)	есть	5	<ul style="list-style-type: none"> - отсутствует антискользящее покрытие; - отсутствует тактильная предупредительная полоса перед 	К, О, С, Г, У	<p>изменении направления пандуса СП 59.13330.2016 п. 5.1.15;</p> <ul style="list-style-type: none"> - пандусы должны иметь двухстороннее ограждение с поручнями на высоте 0,9 и 0,7 м с учетом технических требований к опорным стационарным устройствам. <p>Расстояние между поручнями пандуса одностороннего движения должно быть в пределах 0,9-1,0 м. По продольным краям марша пандуса следует устанавливать бортики высотой не менее 0,05 м. СП 59.13330.2016 п. 5.1.15;</p> <ul style="list-style-type: none"> - верхний и нижний поручни пандуса должны находиться в одной вертикальной плоскости СП 59.13330.2016 п. 5.1.15; - размеры длины и высоты поручней всех лестниц и пандусов допускается изменять по месту в пределах $\pm 0,03$ м. СП 59.13330.2016 п. 5.1.15; - поверхность пандуса должна быть нескользкой, выделенной цветом или текстурой, контрастной относительно прилегающей поверхности СП 59.13330.2016 п. 5.1.16; - в качестве поверхности пандуса допускается использовать рифленую поверхность или металлические решетки. Размеры ячеек должны соответствовать требованиям п. 5.1.17. СП 59.13330.2016 п. 5.1.16; - предусмотреть освещение всех участков зоны, независимое от уличного освещения. 	<p>Ремонт, ТСР, Орг.</p> <ul style="list-style-type: none"> - входная площадка при входах, доступных МГН, должна иметь водоотвод СП 59.13330.2016 п. 6.1.4; - входная площадка при входах, доступных
-----	---------------------------------	------	---	---	---------------	---	---

2.4	Дверь (входная)	есть	6	<p>дверью;</p> <p>- информация об объекте размещена не по нормативу.</p>		<p>МГН, должна иметь навес СП 59.13330.2016 п. 6.1.4; - поверхности покрытий входных площадок и тамбуров должны быть твердыми, не допускать скольжения при намокании и иметь поперечный уклон в пределах 1% - 2%. СП 59.13330.2016 п. 6.1.4; - размеры входной площадки с пандусом - не менее 2,2*2,2 м. СП 59.13330.2016 п. 6.1.4; - разместить информацию об ОСИ со стороны дверной ручки на высоте 1,4 – 1,75 м. с дублированием рельефными знаками и размерами знаков, соответствующими расстановку рассмотрения; - разместить тактильные предупреждающие перед входной дверью; - закрепить грязезащитное покрытие; - дренажные и водосборные решетки, устанавливаемые на входных площадках, должны устанавливаться на одном уровне с поверхностью покрытия пола СП 59.13330.2016 п. 6.1.8; - предусмотреть освещение всех участков зоны, независимое от уличного освещения.</p>	<p>Ремонт, ГСР, Орг.</p>
						<p>К, О, С</p> <p>- при двухстворчатых входных дверях ширина одной створки (дверного полотна) должна быть 0,9 м. При проектировании реконструируемых, подлежащих капитальному ремонту и приспособляемых зданий и сооружений ширина входных дверных проемов принимается по месту от 0,9 до 1,2 м. СП 59.13330.2016 п. 6.1.5; - входные двери должны быть хорошо</p>	

							<p>опознаваемы и иметь символ, указывающий на их доступность СП 59.13330.2016 п. 6.1.7;</p> <p>- отрегулировать доводчик, обеспечив открывание двери без усилий (19,5 Нм), обеспечивающее задержку автоматического закрывания дверей, продолжительностью не менее 5 секунд СП 59.13330.2012 п. 5.1.6, согласно п.41 Постановления Правительства РФ от 26.12.2014 года №1521 (с изменениями на 07.12.2016 г.);</p> <p>- нанести контрастный цвет по периметру двери (дверные наличники или края дверного полотна и ручки рекомендуются окрашивать в отличные от дверного полотна контрастные цвета);</p> <p>- снизить порог до нормативного значения 0,014 м. СП 59.13330.2016 п. 6.1.5.</p>	<p>К, О, С, Г, У</p> <p>- отсутствует тактильная предупреждающая информация перед дверным проёмом;</p> <p>- ширина двуполой двери 160 см.;</p> <p>- доводчики не отрегулированы;</p> <p>- дверные наличники (края дверного полотна) не выделены контрастным цветом.</p>	<p>К, О, С, Г, У</p>	<p>- глубина тамбуров и тамбур-шлюзов при прямом движении и одностороннем открывании дверей должна быть не менее 2,45 м. при ширине не менее 1,60 м. СП 59.13330.2016 п. 6.1.8;</p> <p>- глубина тамбуров и тамбур-шлюзов при последовательном расположении навесных дверей должна обеспечивать минимальное свободное пространство не менее 1,4 м. плюс ширина двери, открывающаяся внутрь междверного пространства СП 59.13330.2016 п. 6.1.8;</p> <p>- отрегулировать доводчик, обеспечив открывание двери без усилий (19,5 Нм), обеспечивающее задержку автоматического закрывания дверей, продолжительностью не менее 5 секунд СП 59.13330.2012 п. 5.1.6, согласно п.41 Постановления</p>	<p>Ремонт, ТСР, Орг.</p>
2.5	Тамбур	есть	22	8							

	<p>ОБЩИЕ требования к зоне</p>					<p>Правительства РФ от 26.12.2014 года №1521 (с изменениями на 07.12.2016 г.);</p> <ul style="list-style-type: none"> - нанести контрастный цвет по периметру двери (дверные наличники или края дверного полотна и ручки рекомендуются окрашивать в отличные от дверного полотна контрастные цвета); - разместить тактильные предупреждающие перед входной дверью.
						<p>В здании должен быть как минимум один вход, доступный для МГН, с поверхности земли и из каждого доступного для МГН подземного или надземного уровня, соединенного с этим зданием</p> <p>СП 59.13330.2016 п. 6.1.1;</p> <p>Организация ситуационной помощи МГН на объекте оказывается персоналом, для чего необходимо:</p> <ul style="list-style-type: none"> - внести соответствующие изменения в Правила оказания услуг в учреждении; - закрепить ответственных сотрудников с внесением соответствующих функций в должностные обязанности; - провести инструктаж (обучение) персонала оказанию ситуационной помощи МГН на объекте.

II Заключение по зоне:

Наименование структурно-функциональной зоны	Состояние доступности* (к пункту 3.4 Акта обследования ОСИ)	Приложение		Рекомендации по адаптации (вид работы)** к пункту 4.1 Акта обследования ОСИ
		№ на плане	№ фото	
Вход (входы) в здание: Центральный вход ГОУ РК «С(К)Ш № 45»	ВНД (с) ДУ (к, г, у, о)	22	5,6,7,8	Ремонт, Индивидуальное решение с ТСР, Организационные мероприятия

* указывается:

ДЦ-В - доступно полностью всем;

ДЦ-И (К, О, С, Г, У) – доступно полностью избирательно (указать категории инвалидов);

ДЧ-В - доступно частично всем;

ДЧ-И (К, О, С, Г, У) – доступно частично избирательно (указать категории инвалидов);

ДУ - доступно условно,

ВНД – недоступно (временно недоступно)

**указывается один из вариантов:

не нуждается;

ремонт (текущий, капитальный);

индивидуальное решение с ТСР;

технические решения невозможны – организация альтернативной формы обслуживания

Комментарий к заключению:

Состояние доступности входа Центрального оценено, как временно недоступное для инвалидов категории (С,) и условно доступно для инвалидов категории (К, Г, У, О), что не обеспечивает их полноценного нахождения на объекте. Для обеспечения условной доступности, необходимо смонтировать кнопку вызова персонала, назначить приказом ответственными за организацию помощи сотрудников, с разработкой должностных инструкций, с проведением обучения правилам оказания ситуационной помощи и инструктаж со всеми сотрудниками (организационное решение).

I Результаты обследования:

3. Пути (путей) движения внутри здания (в т.ч. путей эвакуации): ГОУ РК «С(К)Ш № 45» г. Ухты 169300, Республика Коми, город Ухта, улица Бушуева, д.2

(наименование объекта, адрес)

№ п/п	Наименование функционально-планировочного элемента	Наличие элемента		Выявленные нарушения и замечания		Работы по адаптации объекта	Виды работ	
		есть / нет	№ на плане	№ Фото	Значимо для инвалида (категория)			Содержание
3.1	Коридор, зона ожидания	есть	6-9, 10-12, 14,16 18,22, 23,25, 26	11,12, 13,14, 15,16,	<p>отсутствует цифровое обозначение этажей;</p> <p>отсутствует комплексная информация о пути и направлении движения со схемой расположения и функциональным назначением помещений;</p> <p>отсутствует мнемосхема;</p> <p>отсутствуют горизонтальные поручни вдоль стен;</p> <p>места отдыха и ожидания для МГН не выделены;</p> <p>по ходу движения присутствуют элементы выступающие за плоскость стен более нормативных требований.</p>	<p>К,О,С, Г,У</p>	<p>- разместить на путях движения комплексную информацию (в т.ч. цветные и тактильные направляющие) со схемой расположения и функциональным назначением помещений. Участки пола на путях движения на расстоянии 0,6 м перед дверными проемами и входами на лестницы, а также перед поворотом коммуникационных путей должны иметь тактильные предупреждающие указатели и/или контрастно окрашенную поверхность в соответствии с ГОСТ Р 12.4.026</p> <p>Рекомендуется предусматривать световые маячки. Зоны "возможной опасности" с учетом проекции движения дверного полотна должны быть обозначены контрастной цветовой окружающей пространства краской</p>	Ремонт ТСР, Орг.

					<p>для разметки СП 59.13330.2012 п. 5.2.3, согласно п.41 Постановления Правительства РФ от 26.12.2014 года №1521 (с изменениями на 07.12.2016 г.); - разместить информационную мнемосхему с правой стороны по ходу движения на удалении от 2 до 4 м. от входа СП 59.13330.2016 п. 8.1.6; - при движении по коридору инвалиду на кресле-коляске следует обеспечить минимальное пространство для разворота на 90° 1,2*1,2 м., для разворота на 180° 1,4*1,4 м. СП 59.13330.2016 п. 6.2.1; - в тупиковых коридорах необходимо обеспечить возможность разворота кресла-коляски на 180° СП 59.13330.2016 п. 6.2.1; - установить поручни вдоль стен на путях движения МГН; - конструктивные элементы и устройства внутри зданий, а также декоративные элементы, размещаемые в габаритах путей движения на стенах и других вертикальных поверхностях, должны иметь закругленные края и не выступать более чем на 0,1 м на высоте от 0,7 до 2,1 м от уровня пола. Если элементы выступают за плоскость стен более чем на 0,1 м, то пространство под ними должно быть выделено бортиком высотой не менее 0,05 м. При размещении устройств,</p>
--	--	--	--	--	---

					О,С,У	<p>указателей на отдельно стоящей опоре они не должны выступать более чем на 0,3 м. СП 59.13330.2016 п. 6.2.6.</p> <p>- при отсутствии лифтов ширина марша лестницы должна быть не менее 1,35 м. СП 59.13330.2012 п. 5.2.10, согласно п.41 Постановления Правительства РФ от 26.12.2014 года №1521 (с изменениями на 07.12.2016 г.);</p> <p>- проступи ступеней должны быть горизонтальными шириной 0,3 м (допустимо от 0,28 до 0,35 м). Подступенки должны иметь высоту 0,15 м (допустимо от 0,13 до 0,17 м) СП 59.13330.2016 п. 6.2.8;</p> <p>- применение открытых ступеней (без подступенка) не допускается СП 59.13330.2016 п. 6.2.8;</p> <p>- применение в пределах одного марша ступеней, различающихся по высоте и ширине, не допускается СП 59.13330.2016 п. 6.2.8;</p> <p>- установить нормативные лестничные поручни. Поручни следует располагать на высоте 0,9 м. СП 59.13330.2016 п. 6.2.11/ГОСТ Р 51261-99 п. 5.3.4;</p> <p>- завершающие горизонтальные части поручня должны быть длиннее марша лестницы на 0,3 м. и иметь не травмирующее завершение СП 59.13330.2016 п. 6.2.11/ГОСТ Р 51261-99 п. 5.3.3;</p> <p>- боковые края ступеней, не примыкающие к стенам, должны</p>	Ремонт ТСР, Орг.
3.2	Лестница (внутри здания)	есть	11,12, 13,14, 15,16,	<p>- отсутствуют тактильные предупреждающие перед лестничным маршем;</p> <p>- краевые ступени марша не выделены;</p> <p>- на верхней, боковой, внешней по отношению к маршу, поверхности поручней перил отсутствует рельефное обозначение этажей, а также предупредительные полосы об окончании перил;</p> <p>- установлены ненормативные поручни;</p> <p>- бортики на боковых краях отсутствуют.</p>			

								<p>иметь бортики высотой не менее 0,02 м или другие устройства для предотвращения соскальзывания трости или ноги. СП 59.13330.2016 п. 6.2.8;</p> <ul style="list-style-type: none"> - поручень перил с внутренней стороны лестницы должен быть непрерывным по всей ее высоте. СП 59.13330.2016 п. 6.2.11; - поручни рекомендуются применять округлого сечения диаметром от 0,03 до 0,05 м. Расстояние в свету между поручнем и стеной должно быть не менее 0,045 м для стен с гладкими поверхностями и не менее 0,06 м для стен с шероховатыми поверхностями. СП 59.13330.2012 п. 6.2.12; - на верхней или боковой, внешней по отношению к маршу, поверхности поручней перил должны предусматриваться рельефные обозначения этажей, а также предупредительные полосы об окончании перил. СП 59.13330.2016 п. 6.2.12; - тактильные напольные указатели перед лестницами следует выполнять по ГОСТ Р 52875; - на проступях краевых ступеней лестничных маршей должны быть нанесены одна или несколько противоскользящих полос, контрастных с поверхностью ступени, как правило, желтого цвета, общей шириной 0,08-0,1 м. Допускается применение контрастных противоскользящих
--	--	--	--	--	--	--	--	---

					<p>помещения, в которых оказываются услуги, с указанием номера и назначения помещения СП 59.13330.2016 п. 6.5.9;</p> <ul style="list-style-type: none"> - выделить контрастным цветом дверные проемы; - отрегулировать доводчик, обеспечив открывание двери без усилий (19,5 Нм), обеспечивающее поддержку автоматического закрывания дверей, - продолжительность не менее 5 секунд СП 59.13330.2012 п. 5.1.6, согласно п.41 Постановления Правительства РФ от 26.12.2014 года №1521 (с изменениями на 07.12.2016 г.); - нанести контрастный цвет по периметру двери (дверные наличники или края дверного полотна и ручки рекомендуются окрашивать в отличные от дверного полотна контрастные цвета); - нанести контрастную маркировку на двери (на прозрачных полотнах дверей и ограждениях (перегородках) следует предусматривать яркую контрастную маркировку в форме прямоугольника высотой не менее 0,1 м и шириной не менее 0,2 м или в форме круга диаметром от 0,1 до 0,2 м. Расположение контрастной маркировки предусматривается на двух уровнях: 0,9-1,0 м и 1,3-1,4 м) СП 59.13330.2016 п. 6.1.6; - двери на путях эвакуации должны иметь контрастную окраску;
--	--	--	--	--	---

3.6	Пути эвакуации (в т.ч. зоны безопасности)	есть	6-9, 10-12, 14,16 18,22, 23,25, 26	- не обозначены пути эвакуации для МГН; - отсутствует зона безопасности.	К,О,С, Г,У	- следует применять дверные ручки, запоры, задвижки и другие приборы открывания и закрывания дверей, которые должны иметь форму, позволяющую инвалиду управлять ими одной рукой и не требующую применения слишком больших усилий или значительных поворотов руки в запястье. Целесообразно ориентироваться на применение легко управляемых приборов и механизмов, а также С- и П-образных ручек СП 59.13330.2016 п. 6.4.3.	Ремонт ТСР, Орг.
			17,18			- обустроить пути эвакуации на всех этажах для МГН; - изготовить и разместить на стене рядом с входом в доступном месте на контрастном от стены фоне, мнемосхему с информацией о расположении помещений на объекте, с указанием доступных для инвалидов маршрутов и путей эвакуации, с дублированием информации шрифтом Брайля. Она должна размещаться с правой стороны по ходу движения на удалении от 2 до 4 м от входа СП 59.13330.2016 п. 8.1.6; - окрашивать верхнюю и нижнюю ступени в каждом марше эвакуационных лестниц в контрастный цвет или применять тактильные предупредительные указатели, контрастные по цвету по отношению к прилегающим поверхностям пола, шириной 0,3 м. СП 59.13330.2012 п. 5.2.31, согласно	

				<p>п.41 Постановления Правительства РФ от 26.12.2014 года №1521 (с изменениями на 07.12.2016 г.);</p> <p>- на проступках верхней и нижней ступеней каждого марша эвакуационных лестниц в общественных и производственных зданиях и сооружениях, доступных МГН, должны быть нанесены контрастные или контрастные фотолюминесцентные полосы в соответствии с требованиями п.6.2.8. Поручни лестниц на путях эвакуации в общественных зданиях и сооружениях должны контрастировать с окружающей средой. В условиях темноты они должны иметь яркий контраст за счет применения фотолюминесцентных материалов либо источников искусственной подсветки СП 59.13330.2016 п. 6.2.29;</p> <p>Разместить на стенах путей эвакуации тактильные знаки контрастного цвета указывающие направление к эвакуационному выходу в соответствии с ГОСТ Р 12.4.026</p> <p>Подключить к существующей визуальной системе оповещения о пожаре (световые сигнализаторы «ВЫХОД») дублирующую световую сигнализацию (сигнальные лампы). При размещении сигнальных ламп учесть, чтобы сигнал был виден из</p>
--	--	--	--	---

					любой точки коридора, а также дублировался в туалете.
	<p style="text-align: center;">ОБЩИЕ требования к зоне</p>				<p>Следует обеспечивать доступность для МГН во все вспомогательные помещения в учебно-тренировочных физкультурно-спортивных сооружениях: входные и рекреационные помещения (вестибюли, гардеробы, зоны отдыха, буфеты), блоки раздевальных, душевых и санузлов, тренерские и учебно-методические помещения, медико-реабилитационные помещения (медицинские комнаты, сауны, массажные и др.) СП 59. 13330.2016 п. 8.5.4.</p> <p>Следует применять дверные ручки, запоры, задвижки и другие приборы открывания и закрытия дверей, которые должны иметь форму, позволяющую инвалиду управлять ими одной рукой и не требующую применения слишком больших усилий или значительных поворотов руки в запястье.</p> <p>Места обслуживания и постоянного нахождения МГН следует располагать на минимально возможных расстояниях от эвакуационных выходов из помещений зданий наружу СП 59. 13330.2016 п. 6.2.20</p> <p>Если с каждого из этажей здания или сооружения невозможно обеспечить своевременную эвакуацию всех инвалидов за необходимое время, то</p>

следует предусматривать на этих этажах безопасные зоны, в которых инвалиды могут находиться до их спасения пожарными

подразделениями СП 59.13330.2016 п. 6.2.25.

Каждая безопасная зона здания или сооружения должна быть оснащена необходимыми приспособлениями и оборудованием для пребывания МГН, аварийным освещением, устройством двусторонней речевой и/или видеосвязи с диспетчерской, помещением пожарного поста или помещением с персоналом, ведущим помещением с персоналом, ведущим круглосуточное дежурство.

СП 59.13330.2016 п. 6.2.28. - глубина тамбуров и тамбур-шлюзов при прямом движении и одностороннем открывании дверей должна быть не менее 2,45 м. при ширине не менее 1,60 м. **СП 59.13330.2016 п. 6.1.8;**

- глубина тамбуров и тамбур-шлюзов при последовательном расположении навесных дверей должна обеспечивать минимальное свободное пространство не менее 1,4 м. плос ширина двери, открывающаяся внутрь междверного пространства **СП 59.13330.2016 п. 6.1.8;**

- ширина дверных полотен и открытых проемов в стене, а также выходов из помещений и коридоров

на лестничную клетку должна быть не менее 0,9 м. При глубине откоса в стене открытого проема более 1,0 м ширину проема следует принимать по ширине коммуникационного прохода, но не менее 1,2 м.

СП 59.13330.2016 п. 6.2.23;

- полотно двери на путях эвакуации должно иметь окраску, контрастную со стеной **СП 59.13330.2016 п. 6.2.23;**

6.2.23;

- занизить порог до нормативного значения 0,014 м. **СП 59.13330.2016**

п. 6.1.5;

- на объектах с постоянным проживанием или временным пребыванием МГН в коридорах, лифтовых холлах, в лестничных клетках, где предусматривается эксплуатация дверей в открытом положении, следует предусматривать один из следующих способов закрытия дверей:

- автоматическое закрытие этих

дверей при срабатывании

автоматической пожарной сигнализации и/или автоматической

установки пожаротушения;

- дистанционное закрытие дверей с пожарного поста (с поста охраны);

- механическое разблокирование

дверей по месту. **СП 59.13330.2016 п. 6.2.31.**

6.2.31.

Организация ситуационной помощи

МГН на объекте оказывается

персоналом, для чего необходимо:

- внести соответствующие

						<p>изменения в Правила оказания услуг в учреждениях;</p> <p>- закрепить ответственных сотрудников с внесением соответствующих функций в должностные обязанности;</p> <p>- провести инструктаж (обучение) персонала оказанию ситуационной помощи МПН на объекте.</p>
--	--	--	--	--	--	---

II Заключение по зоне:

Наименование структурно-функциональной зоны	Состояние доступности* (к пункту 3.4 Акта обследования ОСИ)	Приложение		Рекомендации по адаптации (вид работы)** к пункту 4.1 Акта обследования ОСИ
		№ На плане	№ фото	
<p>Пути (путей) движения внутри здания (в т.ч. путей эвакуации): ГОУ РК «С(К)Ш № 45»</p>	<p>ВНД (к, о, с) ДУ (г, у)</p>	<p>6-9, 10-12, 14, 16 18, 22, 23, 25, 26</p>	<p>11, 12, 13, 14, 15, 16, 17, 18</p>	<p>Ремонт, Индивидуальное решение с ТСР, Организационные мероприятия</p>

* указывается:

ДП-В - доступно полностью всем;

ДП-И (К, О, С, Г, У) – доступно полностью избирательно (указать категории инвалидов);

ДЧ-В - доступно частично всем;

ДЧ-И (К, О, С, Г, У) – доступно частично избирательно (указать категории инвалидов);

ДУ - доступно условно,

ВНД – недоступно (временно недоступно)

**указывается один из вариантов:

не нуждается;

ремонт (текущий, капитальный);

индивидуальное решение с ТСР;

технические решения невозможны – организация альтернативной формы обслуживания

Комментарий к заключению:

Состояние доступности путей движения оценено, как временно недоступное для инвалидов категорий (К, О, С,) и условно доступны для инвалидов категории(Г,У) что не обеспечивает полноценного нахождения на объекте граждан с ограниченными возможностями. Для обеспечения условной доступности на первом этапе для инвалидов категорий (К, О, С,) назначить приказом ответственными за организацию ситуационной помощи сотрудников, с разработкой должностных инструкций, проведением обучения правилам оказания помощи в экстренных случаях и инструктажей со всеми сотрудниками (организационное решение).

№	Исполнитель	Начало выполнения	Сроки выполнения	Действие	Действие по завершению работы	Виды работ
1	Исполнитель	Начало выполнения	Сроки выполнения	Действие	Действие по завершению работы	Виды работ
2	Исполнитель	Начало выполнения	Сроки выполнения	Действие	Действие по завершению работы	Виды работ
3	Исполнитель	Начало выполнения	Сроки выполнения	Действие	Действие по завершению работы	Виды работ
4	Исполнитель	Начало выполнения	Сроки выполнения	Действие	Действие по завершению работы	Виды работ
5	Исполнитель	Начало выполнения	Сроки выполнения	Действие	Действие по завершению работы	Виды работ
6	Исполнитель	Начало выполнения	Сроки выполнения	Действие	Действие по завершению работы	Виды работ
7	Исполнитель	Начало выполнения	Сроки выполнения	Действие	Действие по завершению работы	Виды работ
8	Исполнитель	Начало выполнения	Сроки выполнения	Действие	Действие по завершению работы	Виды работ
9	Исполнитель	Начало выполнения	Сроки выполнения	Действие	Действие по завершению работы	Виды работ
10	Исполнитель	Начало выполнения	Сроки выполнения	Действие	Действие по завершению работы	Виды работ

I Результаты обследования:

4. Зоны целевого назначения здания (целевого посещения объекта): ГОУ РК «С(К)Ш № 45» г.Ухты 169300, Республика Коми, город Ухта, улица Бушуева, д.2

(наименование объекта, адрес)

Вариант I – зона обслуживания инвалидов

№ п/п	Наименование функционально-планировочного элемента	Наличие элемента			Выявленные нарушения и замечания	Значимо для инвалида (категория)	Работы по адаптации объекта	Виды работ
		есть / нет	№ на плане	№ фото				
4.1	Кабинетная форма обслуживания	есть	1,2 3,7 9 11- 19	19,20, 21,22, 23,24	- не организовано донесение информации в доступной форме людям с нарушениями восприятия слуха и зрения; - выключатели и розетки расположены не по нормативу; - отсутствует свободный подход к мебели в кабинетах.	К,О,С, Г,У	- установить индукционную систему для оказания услуг гражданам с нарушениями слуха, а также организовать сурдоперевод; - приобрести электронные видеувеличители; - создать условия доступного подхода к мебели и оборудованию (Подходы к различному оборудованию и мебели должны быть по ширине не менее 0,9 м, а при необходимости поворота кресла-коляски на 90° - не менее 1,2 м. Диаметр зоны для самостоятельного разворота на 180° инвалида на кресле-коляске следует принимать не менее 1,4 м.) СП 59.13330.2012 п. 5.2.2, согласно п.41 Постановления Правительства РФ от 26.12.2014 года №1521 (с изменениями на 07.12.2016 г.); - установить выключатели и розетки по	Ремонт, ТСП, Орг.

						<p>нормативам (электророзетки в помещениях следует предусматривать на высоте от 0,4 до 0,8 м от уровня пола) СП 59.13330.2016 п. 6.4.2.</p> <p>- организовать донесение информации для людей с нарушением слуха, зрения;</p> <p>- выделить места в столовой для людей с нарушениями опорно – двигательного аппарата, в том числе передвигающихся на инвалидных креслах – колясках и нарушением зрения;</p> <p>- выделить места в классе для людей с нарушениями опорно – двигательного аппарата, в том числе передвигающихся на инвалидных креслах – колясках, нарушением зрения и слуха;</p> <p>- выделить места в библиотеке для людей передвигающихся на инвалидных креслах – колясках и нарушением зрения;</p> <p>- проходы в читальном зале библиотеки должны иметь ширину не менее 1,2 м.</p> <p>Размеры рабочего места инвалида (без учета поверхности стола) должны быть 1,5x0,9 м. СП 59.13330.2016 п. 8.6.10;</p> <p>- в зоне обслуживания лиц с недостатками зрения читательские места и стеллажи со специальной литературой следует оборудовать добавочным освещением.</p> <p>Необходимо предусматривать высокий уровень естественной освещенности этой читательской зоны (КЕО - 2,5%), а уровень искусственного освещения читательского стола - не менее 1000 лк. СП 59.13330.2016 п. 8.6.11;</p> <p>- приобрести электронные видеомониторы;</p> <p>- установить оборудование для</p>	<p>Ремонт, ТСР, Орг.</p>
<p>4.2</p>	<p>Зальная форма обслуживания</p>	<p>есть</p>	<p>1,2 3,7 9 11- 19</p>	<p>Классы</p> <p>- не выделены места для людей с нарушениями опорно – двигательного аппарата, в том числе передвигающихся на инвалидных креслах – колясках, с нарушением слуха и зрения;</p> <p>- отсутствует донесение информации людям с нарушением слуха и зрения.</p> <p>Спортивный зал</p> <p>- не организовано донесение информации в доступной форме людям с нарушениями восприятия, слуха и зрения;</p> <p>- не выделены места для людей с нарушениями опорно – двигательного аппарата, в том числе передвигающихся на инвалидных креслах – колясках;</p> <p>МГН.</p> <p>Библиотека</p> <p>- не организовано донесение информации в доступной форме людям с нарушениями восприятия, слуха и зрения;</p> <p>- не выделены места для людей с нарушениями опорно – двигательного аппарата, в том числе передвигающихся на инвалидных креслах –</p>	<p>К,О,С, Г,У</p>	<p>ремонт, ТСР, Орг.</p>	

колясках.

Столовая

- не выделены места для людей с нарушениями опорно-двигательного аппарата, в том числе передвигающихся на инвалидных креслах – колясках, с нарушением зрения.

тифлоперевода;

- Ученические места для учащихся-инвалидов должны размещаться идентично в однотипных учебных помещениях одного учебного учреждения **СП 59.13330.2016 п. 8.2.2;**
- в учебном помещении первые столы в ряду у окна и в среднем ряду следует предусмотреть для учащихся с недостатками зрения и дефектами слуха, а для учащихся, передвигающихся в кресле-коляске, - выделить один-два первых стола в ряду у дверного проема **СП 59.13330.2016 п. 8.2.2;**
- в образовательных учреждениях для учащихся-инвалидов с нарушением слуха во всех помещениях следует предусмотреть установку светового сигнализатора школьного звонка, а также световой сигнализации об эвакуации в случае чрезвычайных ситуаций **СП 59.13330.2016 п. 8.2.5;**
- Для организации процесса инклюзивного образования в школе необходимо приобщить и наладить работу по следующим направлениям:
Для учащихся с нарушением слуха:
 - FM-системы/Радиоклассы
 - Акустические системы
 - Слуховой тренажер
 - Коррекционно-развивающий программный комплексДля учащихся с нарушением зрения:
 - Электронные видеомножители (стационарные, портативные)
 - Дисплеи Брайля
 - Программы экранного доступа

4.3	Прилавочная форма обслуживания	есть		К,С,Г	<ul style="list-style-type: none"> - Принтеры Брайля - Пишущие машинки - Письменные принадлежности (для письма по Брайлю) - Учебные пособия (для занятий дублируется шрифтом Брайля) <p>Для учащихся с нарушением опорно-двигательного аппарата:</p> <ul style="list-style-type: none"> - Специализированная мебель (стул, стол) <p>Адаптированные устройства для ПК (специальная клавиатура, адаптированный джойстик, выносные кнопки увеличенного диаметра)</p> <p>Развитие, обучение и воспитание:</p> <ul style="list-style-type: none"> - Развивающиеся дидактические пособия - Музыка и творчество - Сенсорная комната - Развитие и коррекция звукопроизношения - Дидактические и методические пособия - Адаптированные игровые пособия - Спорт и ЛФК (баскетбол на коляске, бочка, волейбол сидя, голбол, футбол для слепых, футбол для людей с нарушением опорно-двигательного аппарата) - Досуг; - назначить приказом сотрудников, ответственных за организацию ситуационной помощи с разработкой должностных инструкций, с проведением обучения правилам оказания ситуационной помощи. 	Ремонт, ТСР, Орг.
		<ul style="list-style-type: none"> - высота стойки охраны, гардероба и раздачи в столовой не соответствует норме; - высота стойки выдачи книг в 			<ul style="list-style-type: none"> - поверхность столов индивидуального пользования, прилавков, низа окон касс, справочных и других мест обслуживания, используемых посетителями-инвалидами на креслах-колясках, должна находиться 	

			<p>библиотеке не соответствует норме;</p> <ul style="list-style-type: none"> - не организовано донесение информации людям с нарушением слуха; - окно гардероба, поста охраны не выделено контрастом. 		<p>на высоте не более 0,80-0,85 м над уровнем пола. Ширина и высота проема для ног должна быть не менее 0,75 м, глубина - не менее 0,5 м. СП 59.13330.2016 п. 8.1.7;</p> <ul style="list-style-type: none"> - ширина рабочего фронта прилавка, стола, стойки, барьера и т.п. у места получения услуги должна быть не менее 1,0 м. СП 59.13330.2016 п. 8.1.7; - оборудовать пост охраны системной усиления звука (не менее одной стойки обслуживания посетителей следует оборудовать системами усиления звука) СП 59.13330.2016 п. 8.1.7; - разместить на стене рядом с прилавком на высоте от 1,4-1,75 м. тактильную пиктограмму контрастного цвета с обозначением «Гардероб», «Пост охраны», размерами 100*100 мм. и таблички контрастного цвета размерами 50*270 мм выполненную рельефным шрифтом с названием «Гардероб», «Пост охраны», с дублированием информации шрифтом Брайля, высота точек 0,7 мм., диаметр 1,5 мм.; - нанести контрастную маркировку на края оконного проема поста охраны гардероба.
4.4	Форма обслуживания с перемещением по маршруту	нет			
4.5	Кабина индивидуального обслуживания	нет			
	ОБЩИЕ требования к зоне				<p>Следует использовать контрастные сочетания цветов в применяемом оборудовании СП 59.13330.2016 п. 6.4.1; Ученические места для учащихся-</p>

						инвалидов должны размещаться идентично в однотипных учебных помещениях одного учебного учреждения. СП 59.13330.2016 п. 8.2.2; В учебном помещении первые столы в ряду у окна и в среднем ряду следует предусмотреть для учащихся с недостатками зрения и дефектами слуха, а для учащихся, передвигающихся в кресле-коляске, - выделить один-два первых стола в ряду у дверного проема СП 59.13330.2016 п. 8.2.2; Назначить приказом сотрудников, ответственных за организацию ситуационной помощи с разработкой должностных инструкций, с проведением обучения правилам оказания ситуационной помощи и инструктажей со всеми сотрудниками
--	--	--	--	--	--	--

II Заключение по зоне:

Наименование структурно-функциональной зоны	Состояние доступности* (к пункту 3.4 Акта обследования ОСИ)	Приложение		Рекомендации по адаптации (вид работы)** к пункту 4.1 Акта обследования ОСИ
		№ на плане	№ фото	
Кабинетная форма обслуживания Зальная форма обслуживания ГОУ РК «С(К)Ш № 45»	ВНД (к, г, с) ДУ (о, у)	1,2,3,7,9, 11-19,	19,20,21,22, 23,24	Ремонт, Индивидуальное решение с ТСР, Организационные мероприятия

* указывается:

ДП-В - доступно полностью всем;

ДП-И (К, О, С, Г, У) – доступно полностью избирательно (указать категории инвалидов);

ДЧ-В - доступно частично всем;

ДЧ-И (К, О, С, Г, У) – доступно частично избирательно (указать категории инвалидов);

ДУ - доступно условно,
ВНД - недоступно (временно недоступно)

****указывается один из вариантов:**

не нуждается;

ремонт (текущий, капитальный);

индивидуальное решение с ТСР;

технические решения невозможны - организация альтернативной формы обслуживания

Комментарий к заключению:

Состояние доступности зон целевого обслуживания оценено, как временно недоступное для инвалидов категории (К,С,Г.), и условно доступно для инвалидов категории (О,У), что не обеспечивает их полноценного нахождения на объекте. Для обеспечения условной доступности для всех категорий необходимо выделить зону для обслуживания граждан (К,О,С,Г,У) с установкой специального оборудования и организации учебного процесса с учетом особенностей инвалидов. Назначить приказом ответственными за организацию ситуационной помощи сотрудников, с разработкой должностных инструкций, с проведением обучения правилам оказания ситуационной помощи и инструктаж со всеми сотрудниками (организационное решение).

№	Функциональная зона обслуживания	Состояние	Комментарий	Дополнительные сведения
1	Зона приема посетителей	ВНД	Зона приема посетителей временно недоступна из-за отсутствия пандуса к входу в здание.	Установить пандус к входу в здание.
2	Зона ожидания	ДУ	Зона ожидания временно недоступна из-за отсутствия специальных мест для инвалидов.	Установить специальные места для инвалидов.
3	Зона обслуживания	ДУ	Зона обслуживания временно недоступна из-за отсутствия специальных мест для инвалидов.	Установить специальные места для инвалидов.
4	Зона выдачи документов	ДУ	Зона выдачи документов временно недоступна из-за отсутствия специальных мест для инвалидов.	Установить специальные места для инвалидов.
5	Зона приема платежей	ДУ	Зона приема платежей временно недоступна из-за отсутствия специальных мест для инвалидов.	Установить специальные места для инвалидов.
6	Зона хранения документов	ДУ	Зона хранения документов временно недоступна из-за отсутствия специальных мест для инвалидов.	Установить специальные места для инвалидов.
7	Зона хранения материалов	ДУ	Зона хранения материалов временно недоступна из-за отсутствия специальных мест для инвалидов.	Установить специальные места для инвалидов.
8	Зона хранения оборудования	ДУ	Зона хранения оборудования временно недоступна из-за отсутствия специальных мест для инвалидов.	Установить специальные места для инвалидов.
9	Зона хранения мебели	ДУ	Зона хранения мебели временно недоступна из-за отсутствия специальных мест для инвалидов.	Установить специальные места для инвалидов.
10	Зона хранения книг	ДУ	Зона хранения книг временно недоступна из-за отсутствия специальных мест для инвалидов.	Установить специальные места для инвалидов.

I Результаты обследования:

4. Зоны целевого назначения здания (целевого посещения объекта): ГОУ РК «С(К)Ш № 45» г. Ухты 169300, Республика Коми, город Ухта, улица Бушуева, д.2

(наименование объекта, адрес)

Вариант II - места приложения труда

№ п/п	Наименование функционально-планировочного элемента	Наличие элемента		Выявленные нарушения и замечания		Работы по адаптации объекта		Виды работ
		есть / нет	№ на плане	№ фото	Содержание	Значимо для инвалида (категория)	Содержание	
4.1	Место приложения труда	есть	4,5 ,13	25,26	- не организовано донесение информации в доступной форме людям с нарушениями восприятия слуха и зрения; - выключатели и розетки расположены не по нормативу; - отсутствует свободный подход к мебели и оборудованию в местах приложения труда. - линолеум не качественно прикреплён	К,О,С, Г,У	- установить индукционную систему для оказания услуг гражданам с нарушениями слуха, а также организовать сурдоперевод; - приобрести электронные видеувеличители; - создать условия доступного подхода к мебели и оборудованию (Подходы к различному оборудованию и мебели должны быть по ширине не менее 0,9 м, а при необходимости поворота кресла-коляски на 90° - не менее 1,2 м. Диаметр зоны для самостоятельного разворота на 180° инвалида на кресле-коляске следует принимать не менее 1,4 м.) СП 59.13330.2012 п. 5.2.2, согласно п.41 Постановления Правительства РФ от 26.12.2014 года №1521 (с изменениями на 07.12.2016 г.);	Ремонт, ТСР, Орг.

II Заключение по зоне:

Наименование структурно-функциональной зоны	Состояние доступности* (к пункту 3.4 Акта обследования ОСИ)	Приложение		Рекомендации по адаптации (вид работы)** к пункту 4.1 Акта обследования ОСИ
		№ на плане	№ фото	
Место приложения труда ГОУ РК «С(К)Ш № 45»	ВНД (к, г, с) ДУ (о, у)	4,5,13	25,26	Ремонт, Индивидуальное решение с ТСР, Организационные мероприятия

*** указывается:**

ДП-В - доступно полностью всем;
 ДП-И (К, О, С, Г, У) – доступно полностью избирательно (указать категории инвалидов);
 ДЧ-В - доступно частично всем;
 ДЧ-И (К, О, С, Г, У) – доступно частично избирательно (указать категории инвалидов);
 ДУ - доступно условно,
 ВНД – недоступно (временно недоступно)

****указывается один из вариантов:**

не нуждается;
 ремонт (текущий, капитальный);
 индивидуальное решение с ТСР;
 технические решения невозможны – организация альтернативной формы обслуживания

Комментарий к заключению:

Состояние доступности зон целевого обслуживания оценено, как временно недоступное для инвалидов категории (К,Г,С,) и условно доступно для инвалидов категории (О, У) что не обеспечивает их полноценного нахождения на объекте. Для обеспечения условной доступности для всех категорий необходимо выделить зону для обслуживания граждан (К,О,С,Г,У) с установкой специального оборудования и организации учебного процесса с учетом особенностей инвалидов учащегося. Назначить приказом ответственных за организацию ситуационной помощи сотрудников, с разработкой должностных инструкций, с проведением обучения правилам оказания ситуационной помощи и инструктаж со всеми сотрудниками (организационное решение).

I Результаты обследования:

5. Санитарно-гигиенических помещений): ГОУ РК «С(К)Ш № 45» г. Ухты 169300, Республика Коми, город Ухта, улица Бушуева, д.2

(наименование объекта, адрес)

№ п/п	Наименование функционально-планировочного элемента	Наличие элемента			Выявленные нарушения и замечания		Работы по адаптации объекта	Виды работ
		есть / нет	№ на плане	№ фото	Содержание	Значимо для инвалида (категория)		
5.1	Туалетная комната	есть	11, 10, 17	27,28 ,29,30	<p>Содержание</p> <p>- отсутствуют дублирующие информационные таблички; - не установлены ТСР; - не приспособлено для людей с инвалидностью;</p>	<p>К, О, С</p>	<p>Оборудовать санитарно -гигиеническое помещение для МГН: - ширина не менее - 1,65 м., глубина – 2,2 м., ширина двери - 0,9 м., порог не более 0,014 мм.; - универсальная кабина: ширина – 2,2 м., глубина – 2,25 м. СП 59.13330.2016 п. 6.3.3; СП 59.13330.2016 п. 6.3.3; - свободное пространство диаметром 1,4 м. для разворота кресла-коляски; - предусмотреть рядом с унитазом пространство не менее 0,8 м. для размещения кресла-коляски; - закрепить при помощи прокладок из прочного материала бачок унитаза к стене, для возможности использования его в качестве опоры для спины СП 59.13330.</p>	<p>Ремонт, ТСР, Орг.</p>

2016 п. 6.3.3;

- заменить кнопку смыва унитаза на кнопку выпуклой формы нажимного действия, с возможностью нажатия на нее любой частью тела или конечности;
- смонтировать на стене Г-образный поручень и откидной опорный поручень с другой стороны;
- разместить на высоте 0,8 м, на стене возле унитаза крючки для одежды, костылей и других принадлежностей (крючки разместить таким образом, чтобы была возможность дотянуться до них сидя на унитазе);
- разместить на стене рядом с унитазом диспансер для туалетной бумаги таким образом, чтобы у МГН была возможность воспользоваться им без посторонней помощи;
- разместить на стене, расположенной с права от входа зеркало высотой не менее 1,7 м. таким образом, чтобы нижняя часть зеркала находилась на уровне пола;
- заменить ручки на дверях на П-образные ручки рычажного типа или П-образные ручки с шириной внутреннего пространства не менее 150 мм. (высота от 900 мм. до 1100 мм. от пола);
- выключатели и в помещениях следует предусматривать на высоте от 0,4 до 0,8 м от уровня пола.
- разместить рядом с «Кнопкой вызова помощи» табличку контрастного цвета размерами 50 x 270 мм, с дублированием информации шрифтом Брайля, высота точек

						<p>0,7 мм, диаметр 1,5 мм.;</p> <p>- разместить со стороны коридора на стене, над входом в туалет световой мигающий оповещатель и звуковой оповещатель, срабатывающие при нажатии кнопки вызова помощи (сигнал звукового оповещателя вызова помощи должен отличаться от звукового сигнала оповещения о пожаре и дублироваться в определённое для этого место). Установить сигнальное устройство у дверей или на дверях (занято/свободно).</p>
5.2	Душевая/ ванная комната	нет				
5.3	Бытовая комната (гардеробная)	нет				
	<p>ОБЩИЕ требования к зоне</p>					<p>Во всех зданиях, где имеются санитарно-бытовые помещения, должны быть предусмотрены специально оборудованные для МГН места в раздевальных, универсальные кабины в уборных и душевых, ваннх. СП 59.13330.2016 п. 6.3.1</p> <p>При этом должна обеспечиваться доступность уборных общего пользования для людей с нарушением зрения СП 59.13330.2016 п. 6.3.1.</p> <p>У дверей блоков санитарно-бытовых помещений включающих доступные универсальные кабины уборной следует предусматривать (со стороны ручки) информационные таблички помещений (выполненные рельефно-графическим и рельефно-точечным способом), расположенные на высоте от 1,2 до 1,6 м. от уровня пола и на расстоянии 0,1 – 0,5 м. от края двери СП 59.13330.2016 п.6.3.6.</p> <p>Назначить приказом сотрудников,</p>

						ответственных за организацию ситуационной помощи с разработкой должностных инструкций, с проведением обучения правилам оказания ситуационной помощи и инструктажей со всеми сотрудниками.
--	--	--	--	--	--	---

II Заключение по зоне:

Наименование структурно-функциональной зоны	Состояние доступности* (к пункту 3.4 Акта обследования ОСИ)	Приложение		Рекомендации по адаптации (вид работы)** к пункту 4.1 Акта обследования ОСИ
		№ на плане	№ фото	
Санитарно-гигиенических помещений: ГОУ РК «С(К)Ш № 45»	ВНД	11, 10, 17	27,28 29,30	Ремонт, Индивидуальное решение с ТСР, Организационные мероприятия

* указывается:

ДП-В - доступно полностью всем;

ДП-И (К, О, С, Г, У) – доступно полностью избирательно (указать категории инвалидов);

ДЧ-В - доступно частично всем;

ДЧ-И (К, О, С, Г, У) – доступно частично избирательно (указать категории инвалидов);

ДУ - доступно условно,

ВНД – недоступно (временно недоступно)

** указывается один из вариантов:

не нуждается;

ремонт (текущий, капитальный);

индивидуальное решение с ТСР;

технические решения невозможны – организация альтернативной формы обслуживания

Комментарий к заключению:

Состояние доступности санитарно – гигиенических помещений оценено, как временно недоступное для инвалидов категории (К, О, С, Г, У), что не обеспечивает их полноценного нахождения на объекте. Для обеспечения условий доступности, необходимо оборудовать санитарно - гигиеническое помещение для МГН. Назначить приказом сотрудников, ответственных за организацию ситуационной помощи, с разработкой должностных инструкций, проведением обучения правилам оказания ситуационной помощи и инструктажей со всеми сотрудниками (организационное решение).

I Результаты обследования:

6. Система информации (и связи) на объекте:) ГОУ РК «С(К)Ш № 45» г. Ухты 169300, Республика Коми, город Ухта, улица Бушуева, д.2

(наименование объекта, адрес)

№ п/п	Наименование функционально-планировочного элемента	Наличие элемента		Выявленные нарушения и замечания	Значимо для инвалида (категория)	Работы по адаптации объекта	Виды работ
		есть / нет	№ на плане				
6.1	Визуальные средства	есть	6-9, 10, 12, 14, 16, 18, 22, 23, 25, 26	31,32, 33,34	К,О,С, Г,У	<ul style="list-style-type: none"> - нанести символы доступности (визуальную разметку) в соответствии с требованиями СП 59.13330.2016 п. 6.5.1; - визуальная информация должна располагаться на контрастном фоне с размерами знаков, соответствующими расстоянию рассматривания, и располагаться на высоте не менее 1,5 м и не более 4,5 м от уровня пола СП 59.13330.2016 п.6.5.4; - оборудовать пиктограммами места обслуживания инвалидов со слуховым аппаратом; - нанести контрастную маркировку на края дверного полотна и дверные ручки всех дверей; - выделить краевые (верхние и нижние) ступени лестницы и края пандуса цветом и фактурой; 	Ремонт, ТСР, орг.

							<ul style="list-style-type: none"> - установить системы средств информации и сигнализации об опасности; - подключить к существующей визуальной системе оповещения о пожаре (световые сигнализаторы «ВЫХОД») дублирующую световую сигнализацию (сигнальные лампы). При размещении сигнальных ламп учесть, чтобы сигнал был виден из любой точки коридора, а также дублировался в туалете СП 59.1330.2016, п.6.5.5; - размещать информацию на доступном понятном языке. 	<p>Ремонт, ТСР, орг.</p> <ul style="list-style-type: none"> - оборудовать все функциональные зоны переносными индукционными системами; - установить звуковые маяки при входах, пересечениях путей движения; - оборудовать радиотрансляцией здание.
<p>6.2</p>	<p>Акустические средства</p>	<p>нет</p>		<ul style="list-style-type: none"> - отсутствуют зоны обслуживания инвалидов по слуху; - отсутствуют звуковые маяки при входах, пересечениях путей движения; - отсутствует радиотрансляция в здании. 	<p>С,Г</p>		<p>Ремонт, ТСР, орг.</p> <ul style="list-style-type: none"> - разместить на каждом этаже, рядом с входом, в доступном месте, на контрастном от стены фоне mnemonic с информацией о расположении помещений на объекте, с указанием доступных для инвалидов маршрутов и путей эвакуации, с дублированием информации шрифтом Брайля; - разместить рельефные поэтажные планы на лестничных площадках, в коридорах, вестибюлях; - установить направляющие поручни в коридорах с рельефными обозначениями на них; - разместить тактильную полосу направления движения, состоящую из нескольких параллельных прямых полос при движении прямо, диагональных полос 	
<p>6.3</p>	<p>Тактильные средства</p>	<p>нет</p>		<ul style="list-style-type: none"> - отсутствует информация с выпуклыми надписями или шрифтом Брайля при входах; - отсутствуют рельефные поэтажные планы на лестничных площадках, в коридорах, вестибюлях; - отсутствуют направляющие поручни в коридорах с рельефными обозначениями на них; - отсутствует изменяемый тип покрытия пола (по фактуре, по цвету) перед препятствиями и местом изменения направления движения (входами, подъёмами, лестницами, поворотами коридоров). 	<p>С</p>			

на поворотах и с квадратными рифами перед преградами и дверьми
ГОСТ Р 51671, ГОСТ Р 52875;

- перед внешней лестницей следует обустроить предупреждающие тактильно-контрастные указатели глубиной 0,5-0,6 м на расстоянии 0,3 м от внешнего края проступи верхней и нижней ступеней **СП 59.1330.2016, п.5.1.12;**

- на полу на расстоянии 0,8 м по контуру колонн разместить тактильные полосы шириной 0,5 м с квадратными рифами;

- участки пола на коммуникационных путях перед доступными дверными

проемами, находящимися фронтально по ходу движения, входами на лестничные клетки, открытыми лестничными

маршами, стационарными препятствиями должны иметь тактильно-контрастные предупреждающие указатели глубиной 0,5-0,6 м, с высотой рифов 4 мм.

Предупреждающие тактильно-

контрастные указатели должны быть:

- на расстоянии 0,3 м от препятствия или плоскости дверного полотна, если дверь открывается по ходу движения;

- на расстоянии ширины полотна двери от плоскости дверного полотна, если дверь открывается навстречу движению;

- непосредственно перед выходом на лестничную площадку через открытый проем без двери;

- на расстоянии 0,3 от внешнего края проступи верхней и нижней ступеней открытых лестничных маршей (если

проступь ступени на верхней площадке выделена конструктивно,

						<p>предупреждающий указатель должен непосредственно примыкать к проступи, независимо от ее ширины) СП 59.13330.2016, п.6.2.3;</p> <ul style="list-style-type: none"> - информирующие тактильные таблички для людей с нарушением зрения с использованием рельефных знаков и символов, а также рельефно-точечного шрифта Брайля должны размещаться рядом с дверью со стороны дверной ручки на высоте от 1,2 до 1,6 м: - перед входом в здание с указанием наименования учреждения, времени оказания услуг (приемных часов); - перед входами во внутренние помещения, в которых оказываются услуги, с указанием номера и назначения помещения СП 59.13330.2016, п.6.5.9; - таблички должны быть контрастного цвета размерами выполненные рельефным шрифтом 50 x 270 мм с названием кабинетов, с дублированием информации шрифтом Брайля, высота точек 0,7 мм, диаметр 1,5 мм. - нанести контрастную маркировку на края дверного полотна и дверные ручки; - разместить на стенах путей эвакуации тактильные знаки контрастного цвета, указывающие направление к эвакуационному выходу.
	<p>ОБЩИЕ требования к зоне</p>					<p>Создание условий доступности услуг должно предусматривать:</p> <ul style="list-style-type: none"> - оказание инвалидам помощи, необходимой для получения в доступной для них форме информации о правилах предоставления услуги, в том числе в оформлении необходимых для её

									<p>получения документов;</p> <ul style="list-style-type: none"> - для инвалидов с нарушением слуха во всех помещениях следует предусмотреть установку светового сигнализатора об эвакуации в случае чрезвычайных ситуаций - предоставление инвалидам по слуху, при необходимости, услуги с использованием русского жестового языка, включая обеспечение допуска на объект сурдопереводчика, тифлосурдопереводчика; - наличие копий документов, объявлений, инструкций о порядке предоставления услуги (в том числе, на информационном стенде), выполненных рельефно-точечным шрифтом Брайля и на контрастном фоне, а также аудиоконтура; - вся информация на объекте должна быть комплексной, идентичной, непрерывной и своевременно ориентировать однозначное опознание мест посещения.
--	--	--	--	--	--	--	--	--	---

II Заключение по зоне:

Наименование структурно-функциональной зоны	Состояние доступности* (к пункту 3.4 Акта обследования ОСИ)	Приложение		Рекомендации по адаптации (вид работы)** к пункту 4.1 Акта обследования ОСИ
		№ на плане	№ фото	
Система информации (и связи) на объекте: ГОУ РК «С(К)Ш № 45» г. Ухты	ВНД	6-9,10 12,14,16 18,22,23, 25,26	31,32, 33,34	Ремонт, Индивидуальное решение с ТСР, Организационные мероприятия

* указывается:

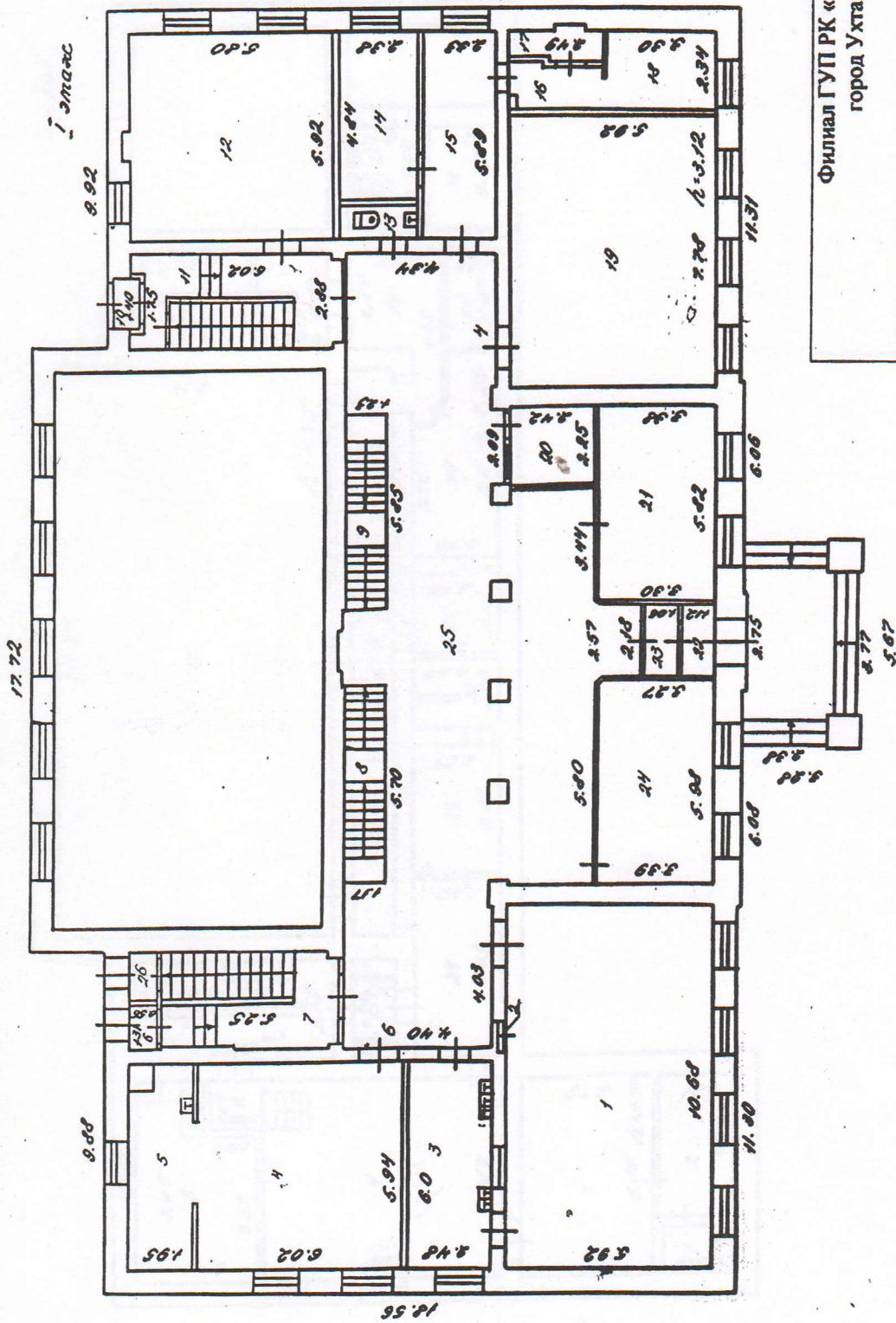
ДП-В - доступно полностью всем;

ДП-И (К, О, С, Г, У) – доступно полностью избирательно (указать категории инвалидов);
ДЧ-В - доступно частично всем;
ДЧ-И (К, О, С, Г, У) – доступно частично избирательно (указать категории инвалидов);
ДУ - доступно условно,
ВНД – недоступно (временно недоступно)

****указывается один из вариантов:**
не нуждается;
ремонт (текущий, капитальный);
индивидуальное решение с ТСР;
технические решения невозможны – организация альтернативной формы обслуживания

Комментарий к заключению:

Состояние доступности системы информации на объекте оценено, как временно недоступное для МГН, что не обеспечивает полноценного нахождения их на объекте. Для обеспечения полной доступности услуг инвалидам (К, О, С, Г, У) необходимо разместить визуальную, акустическую, тактильную, доступную и понятную информацию на входе на территорию, в здании, на этажах, по путям движения на объекте, а также, разместить информацию об оказании услуг МГН на сайте учреждения. Назначить приказом сотрудников, ответственных за организацию ситуационной помощи с разработкой должностных инструкций, с проведением обучения правилам оказания ситуационной помощи и инструктажей со всеми сотрудниками (организационное решение).



Филиал ГУП РК «РБТИ»

город Ухта

позэтажный план

адрес г. Ухта, ул. Бушуева, 2

школа № 45

Масштаб 1:200

Дата: 27.01.06г.

Исполнитель

Шмыговая С.С.

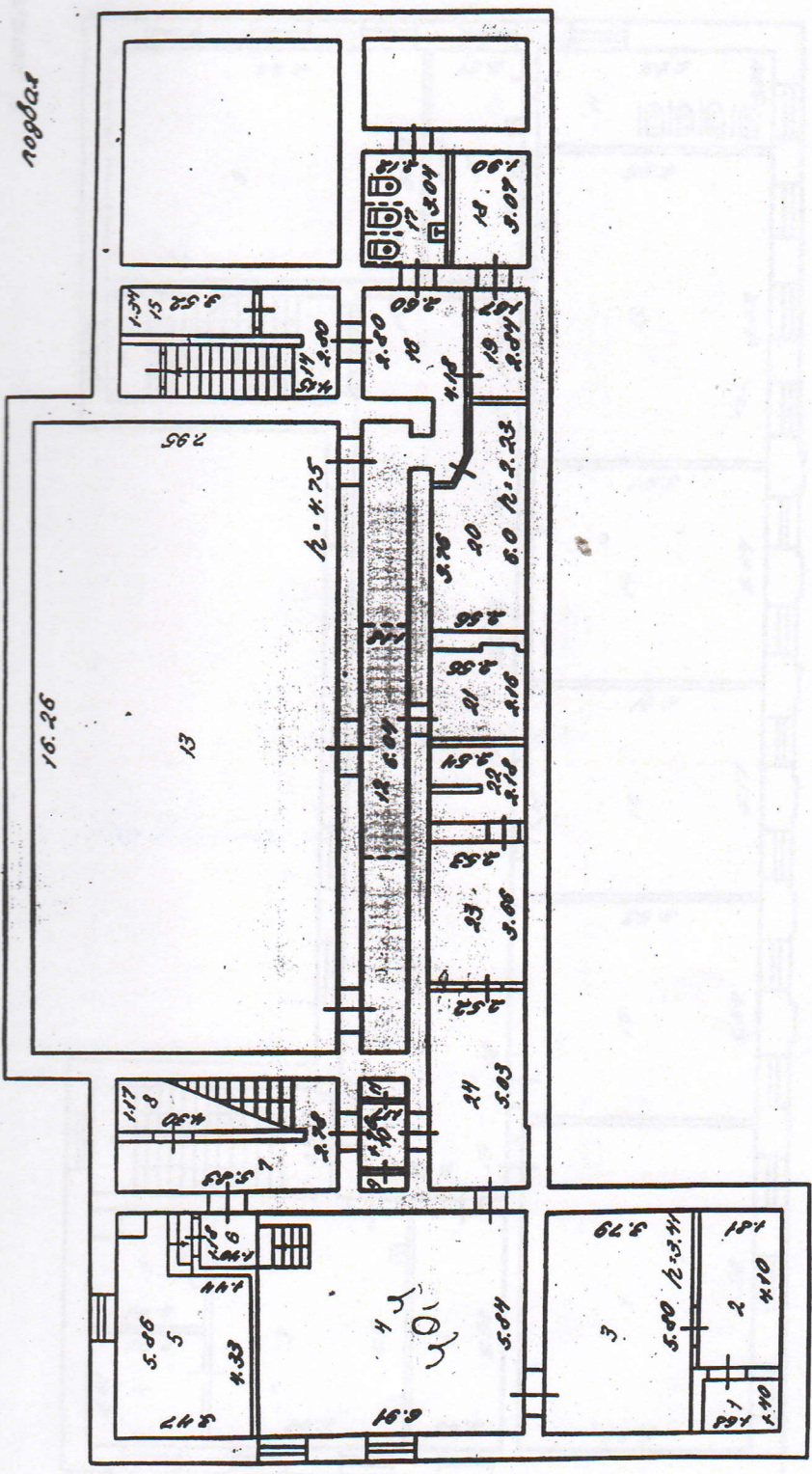
Проверил

Яковлева М.В.

Шмы

Яковлева

подвал



Филиал ГУП РК «РБТИ»
город Ухта

ПОЗТАЖНЫЙ план

адрес г. Ухта, ул. Бушуева, 2
школа № 45

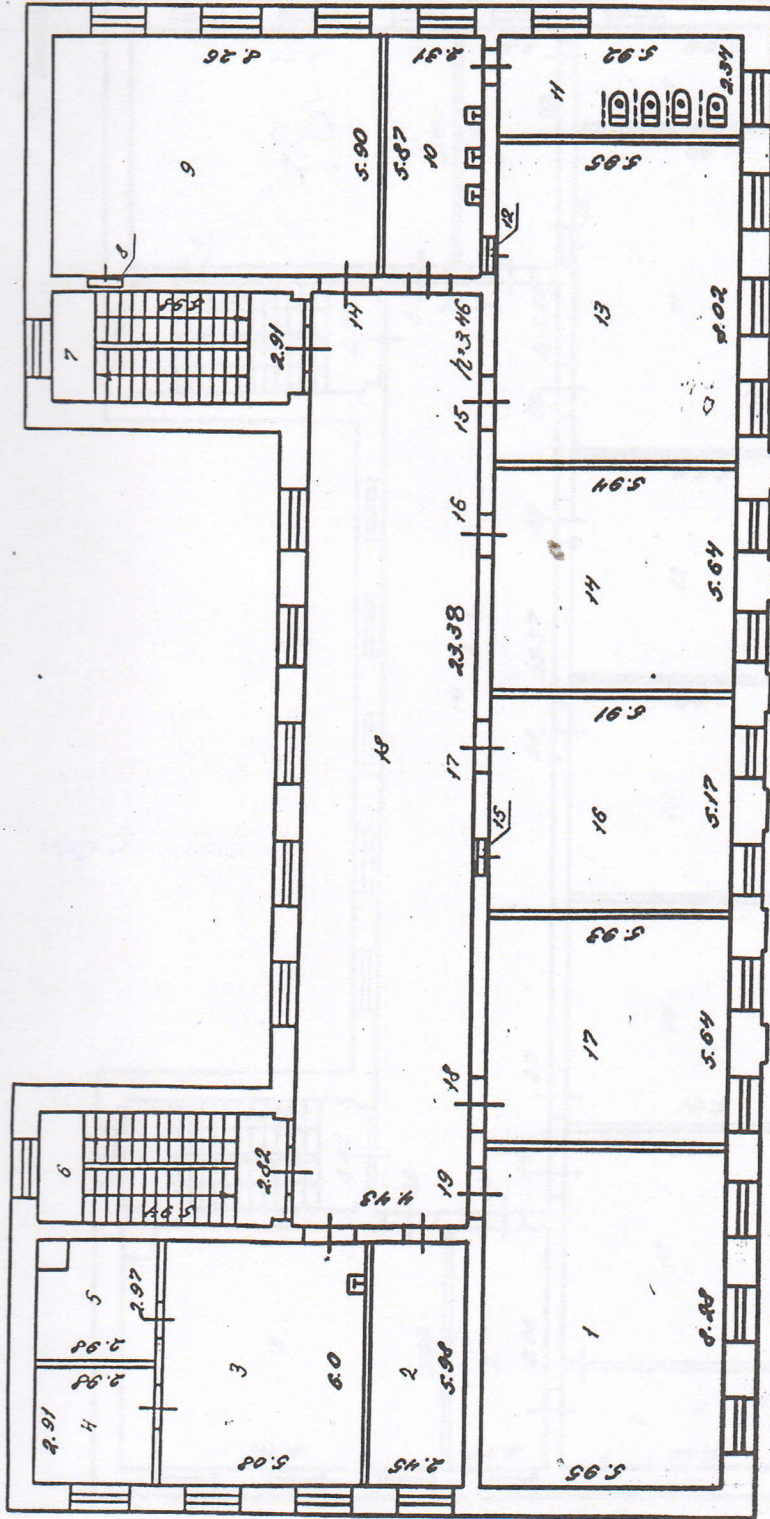
Масштаб 1:200 Дата: 27.01.06г.

Исполнитель Шмыговата С.С.

Проверил Яковлева М.В.

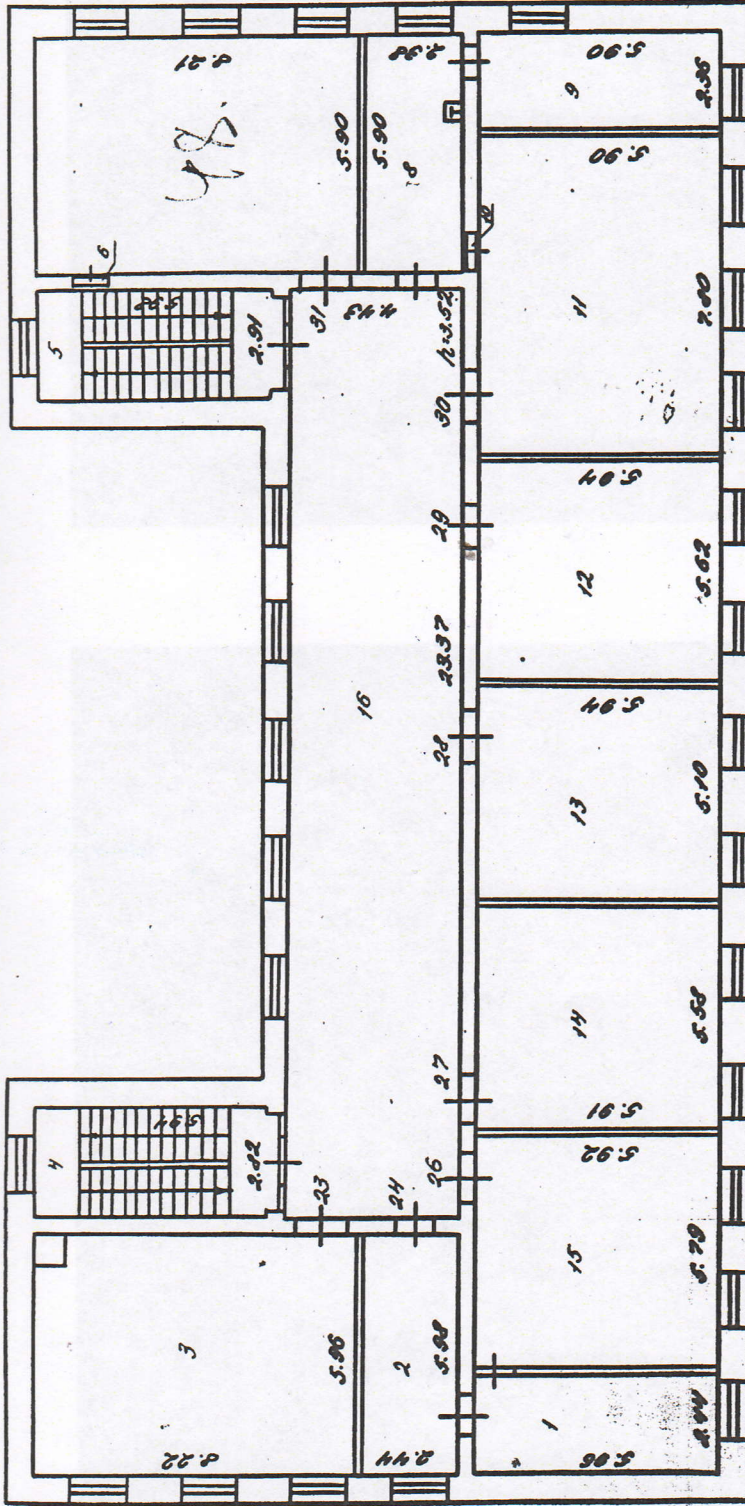
Шмы
Яковлева

1/ этаж



Филиал ГУП РК «РБТИ» город Ухта		позтажний план
адрес г. Ухта, ул. Бушуева, 2 школа № 45		
Масштаб 1:200	Дата: 27.01.06г.	
Исполнитель Шмыговатая С.С.	Шмыри	
Проверил Яковлева М.В.		

III этаж



Филиал ГУП РК «РБТИ» город Ухта		позтажный план
адрес г. Ухта, ул. Бушуева, 2 школа № 45		
Масштаб 1:200	Дата: 27.01.06г.	
Исполнитель	Шмыговатая С.С.	<i>Шмы</i>
Проверил	Яковлева М.В.	<i>Яковлева</i>

1. Территории, прилегающей к зданию (участка) ГОУ РК «С(К)Ш № 45» г.Ухты 169300, Республика Коми, город Ухта, улица Бушужева, д.2 (1,2,3,4)

2.

1.



2. Входа (входов) в здание: Центральный вход ГОУ РК «СКШ № 45» г.Ухты 169300, Республика Коми, город Ухта,
улица Бушуева, д.2 .(5,6,7,8, 9,10)
5.



6.



7.



8.



10.



9.



Вход в квартиру № 10 по адресу: г. Москва, ул. ...

Вход в квартиру № 10 по адресу: г. Москва, ул. ...

3. Пути (путей) движения внутри здания (в т.ч. путей эвакуации): ГОУ РК «С(К)Ш № 45» г. Ухты 169300, Республика Коми, город Ухта, улица Бушуева, д.2 (11,12,13,14,15,16,17,18)

11.



12.



14.



13.



16.



15.



18.



17.



17
18

21.



22.



А. Бунин. Дачное хозяйство. Записки о даче. М.: Советский писатель, 1989. 128 с. (Серия «Библиотека писателя»).
М. М. Мухоморова. М.: Советский писатель, 1989. 128 с. (Серия «Библиотека писателя»).
М. М. Мухоморова. М.: Советский писатель, 1989. 128 с. (Серия «Библиотека писателя»).

23.



24.



25.



26.



25

26

27

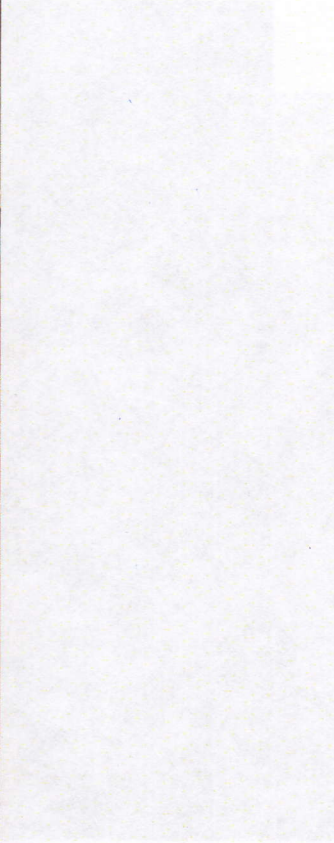
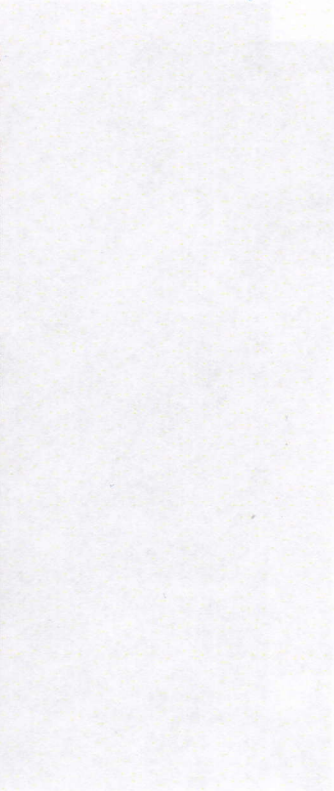
5. Санитарно-гигиенических помещений: ГОУ РК «С(К)Ш № 45» г.Ухты 169300, Республика Коми, город Ухта, улица Бушуева, д.2 (27,28,29,30)

27.



28.





PLANNING (1/25/2024)

© Copyright [unreadable] (or other) in [unreadable] 100% BY [unreadable] FROM [unreadable] [unreadable] [unreadable]

6. Система информации (и связи) на объекте: ГОУ РК «С(К)Ш № 45» г.Ухты 169300, Республика Коми, город Ухта, улица Бушуева, д.2 (31,32,33,34)

31.



32.



33.



34.



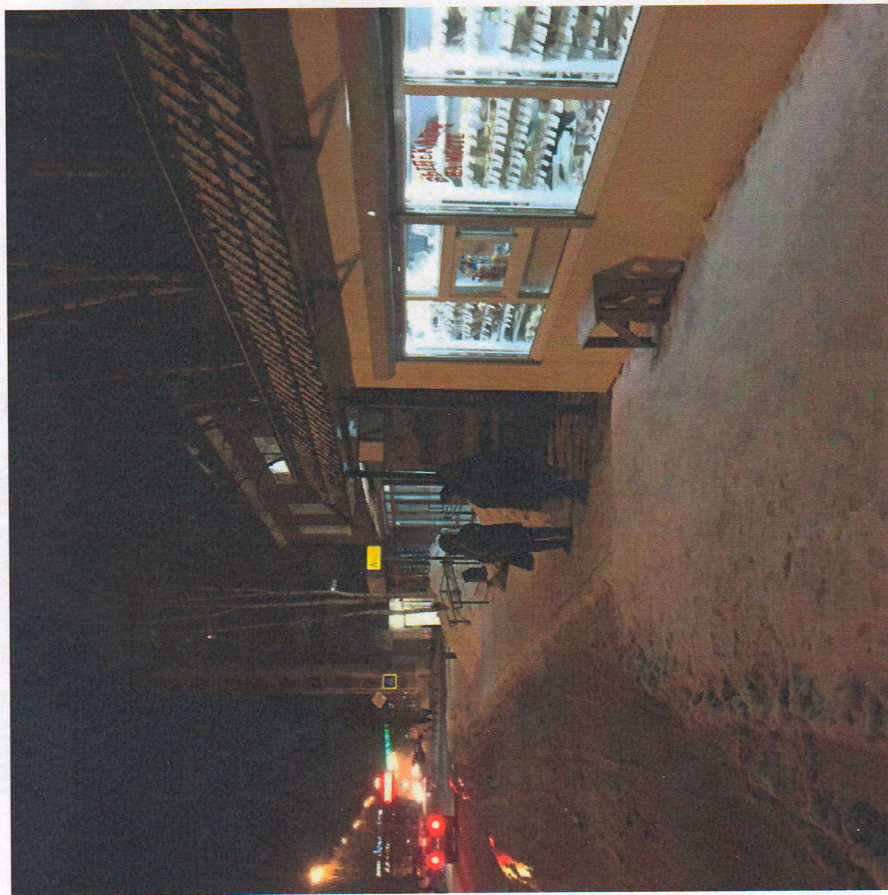
Класс: 10А
Учитель: [Имя Фамилия]
Дата: [Дата]

7. Пути движения к объекту (от остановки транспорта) : (33,34,35,36) ГОУ РК «С(К)Ш № 45» г.Ухты 169300, Республика Коми, город Ухта, улица Бушуева, д.2 (35,36,37,38,39,40)

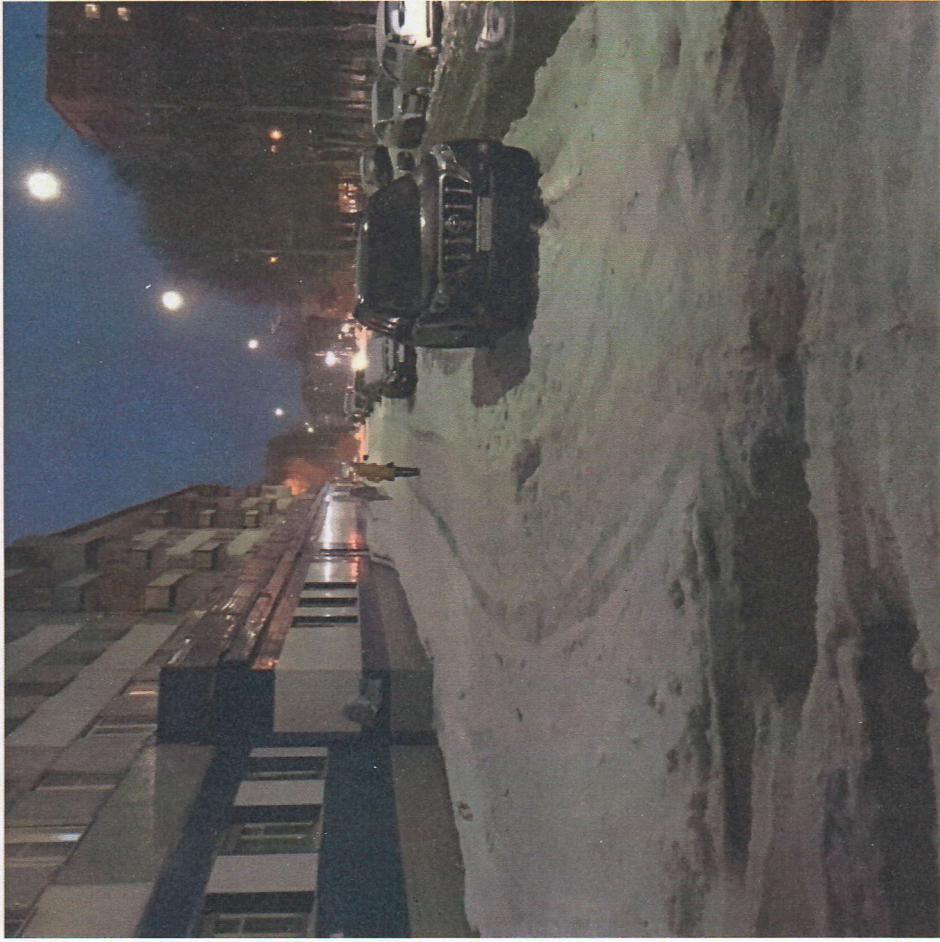
35.



36.



38.



37.



7. Бывш. армянский к. пшавры (на территории Института) (С. 14, 15, 16, 17, 18, 19, 20, 21, 22, 23, 24, 25, 26, 27, 28, 29, 30, 31, 32, 33, 34, 35, 36, 37, 38, 39, 40)

39.



40.

